



Suomi / Finnish

# Käyttö, huolto ja turvallisuus

Reunahiomakoneen alkuperäisten käyttöohjeiden lyhennetty käännös

## UNICO

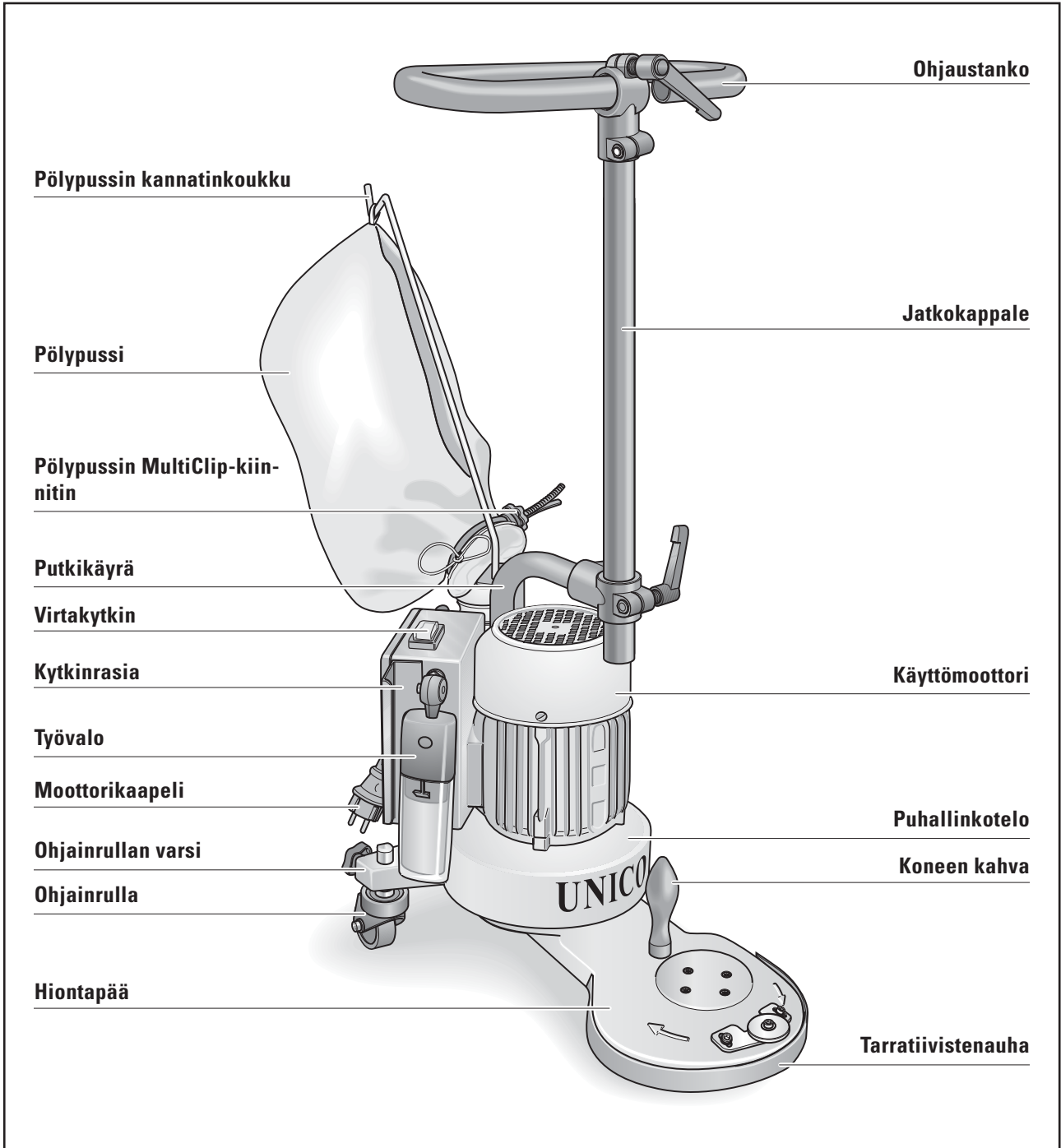
**Lägler**  
www.laegler.com

**d DUURI**



00.465.20.013 01.02.2013

## UNICO-KONEEN KOMPONENTIT



Kuva 1 UNICO-reunahiomakoneen komponentit

# Tekniset tiedot

Valmistaja.....	Eugen Lägler GmbH
Koneen tyyppi.....	reunahiomakone
Sarjanumero.....	katso tyyppikilpi
Valmistusvuosi.....	katso tyyppikilpi
Moottorityyppi.....	yksivaiheinen vaihtovirtamoottori
Jännite.....	220–230 V tai 110–120 V
Taajuus.....	50 tai 60 Hz
Teho.....	1.1 kW
Sulakesuojaus.....	10 A
Eristysluokka.....	B
Suojausluokka.....	IP 54
Turvalaitteet.....	jännitteetön irtikytkentä, lämpötilakytkin moottorin ylikuormitussuojana
Kondensaattori	
110–120 V.....	130 µF
220–230 V.....	30 µF
Hiomalaikan halkaisija.....	178-180 mm
Hiomalaikan nopeus	
50 Hz:n moottorilla.....	noin 2 800 kierr./min
60 Hz:n moottorilla.....	noin 3 360 kierr./min
Hiontapään korkeus.....	57 mm
Hiontapään pituus – malli 350.....	350 mm
Hiontapään pituus – malli 230.....	230 mm
Hiontapään pituus – malli 105.....	105 mm
Kokonaiskorkeus.....	670 mm - 915 mm
Kokonaiskorkeus – malli 350.....	700 mm
Kokonaiskorkeus – malli 230.....	570 mm
Kokonaiskorkeus – malli 105.....	450 mm
Kokonaisleveys.....	340 mm
Koneen paino.....	21 / 20 / 19 kg
Pölyaltistus työpisteessä.....	< 2 mg/m <sup>3</sup>
Melupäästöarvot työpisteessä (mittauspiste käyttäjän korvan kohdalla, 1,5 m:n korkeudella lattiasta)	
Pyökiparketin hionta	
hiomapaperilla, jonka karkeus on 80.....	77 dB(A)
Mittausepävarmuus.....	4 dB(A)
Hiomamateriaali.....	kaupallisesti saatavilla olevat hiomamateriaalit, Ø 178/180 mm (hiomapaperi, hiomaverkko, Scotch-Brite-tyyny)
Tärinän kokonaisarvo a <sub>hv</sub> .....	< 2.5 m/s <sup>2</sup> (kahvasta mitattuna)

## HUOMAUTUS melupäästöistä:

Ilmoitetut arvot ovat päästöarvoja, eikä niitä saa pitää turvallisina työpaikka-arvoina. Vaikka emissio- ja imissioarvot korreloivat keskenään, niiden perusteella ei aina voida määrittää, tarvitaanko lisäsuojauksia.

Työpisteen todelliseen imissiotasoon vaikuttavia tekijöitä ovat esimerkiksi melun kesto-aika, työskentelyalueen ominaisuudet ja muut melunlähteet, kuten muiden koneiden määrä ja lähellä tapahtuva muu toiminta. Sallitut työpaikka-arvot voivat myös vaihdella maakohtaisesti.

Tässä annettujen tietojen avulla käyttäjä pystyy paremmin arvioimaan vaara- ja riskitekijöitä.

## HUOMAUTUS:

Tässä ilmoitetut moottoritiedot koskevat Saksassa tai Yhdysvalloissa käytettäviä koneita. Muihin maihin vietävissä koneissa voi olla eri tiedot, jotka on ilmoitettu moottorin tyyppikilvessä.

**VAARA!****Sähköiskun mahdollisuuden aiheuttama****HENGENVAARA:****Konetta ei koskaan saa käyttää minkäänlaisiin märkätöihin!****Käyttötarkoitus**

Puu- ja korkkilattioiden kuiva reunahionta.

**Perusvarustelu**

Kone sekä pölypussi, pölypussin MultiClip-kiinnitin, hiontapään tarranauha, pölypussin kannatinkoukku, 10 metrin jatkojohto 3 x 1,5 mm<sup>2</sup>, vedonpoistorengas, kuusiokoloavain 4 mm, kuusiokoloavain 5 mm, kuusiokoloavain 6 mm, hengityssuojain (P3) ja käyttöohjekirja.

**Erikoislisävarusteet**

Taskumalliset kuulosuojaimet, vikavirtasuojakytkin PRCD-S (Saksan sähköverkkoon).

# Käyttöönotto

Tässä osiossa kuvataan, kuinka UNICO-kone otetaan käyttöön. Kaikenlaisten vahinkojen ja toimintahäiriöiden estämiseksi on toimittava ohjeiden mukaisessa järjestyksessä.



## **VAROITUS!**

### **LOUKKAANTUMISRISKI ja OMAISUUSVAHINKORISKI:**

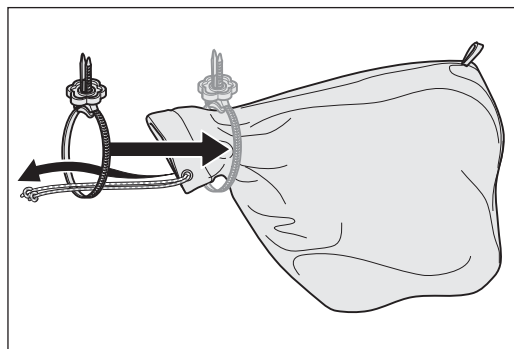
**Koneen käyttäjille on annettava asianmukainen ohjeistus ennen koneen ensimmäistä käyttökertaa!**

## 4.1 PÖLYPUSSIN KIINNITYS

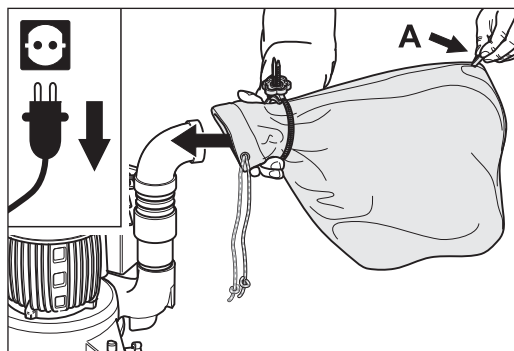
- 1 Avaa koneen pakkaus varovasti. Varmista, että tarpeettomat pakkausmateriaalit hävitetään ympäristönsuojelumääräysten mukaisesti.

**Pakkausta on käytettävä kuljetuslaatikkona, jotta varmistetaan koneen turvallinen ja riskitön kuljetus.**

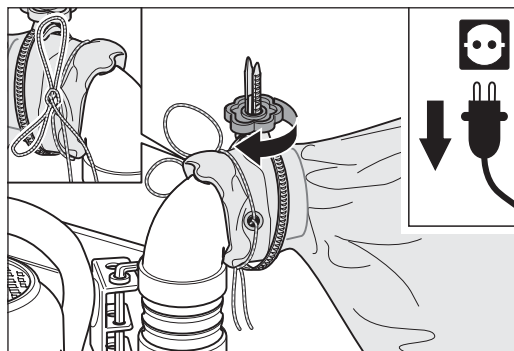
- 2 Liu'uta MultiClip-kiinnitin pölypussin suuaukon yli (kuva 2).
- 3 Vedä pölypussin suuaukko koneen imuputken päälle. Varmista, että pölypussin lenkki osoittaa ylöspäin (kuva 3).
- 4 Liu'uta MultiClip-kiinnitin noin 1–2 cm putken päälle.
- 5 Kiristä MultiClip-kiinnitin tiukasti käsin ja varmista, ettei pölypussi taitu sen alle. Sido pölypussi myös siinä olevalla narulla (kuva 4).
- 6 Tartu pölypussin kannatinkoukkuun ja pujota se pölypussin yläpäässä olevaan lenkkiin (kuva 5).
- 7 Aseta kannatinkoukku paikalleen putkikäyrässä (koneen takapuolella) olevaan kiinnikkeeseen kuusiokoloavaimen viereen (kuva 6).



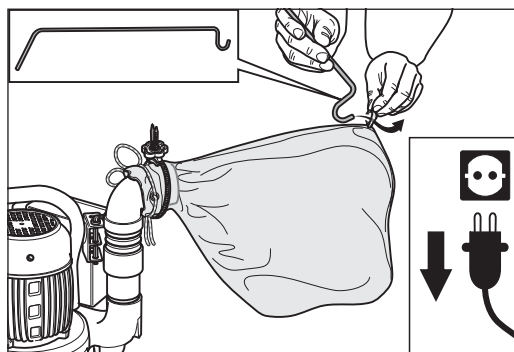
Kuva 2 Liu'uta MultiClip-kiinnitin pölypussin suuaukon yli.



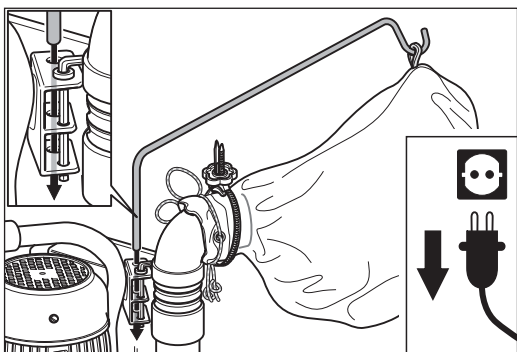
Kuva 3 Vedä pölypussi imuputken päälle. Lenkin (A) pitää osoittaa ylöspäin.



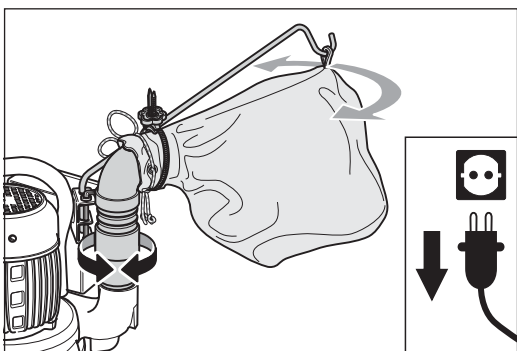
Kuva 4 Kiristä MultiClip tiukasti käsin ja sido pölypussin naru.



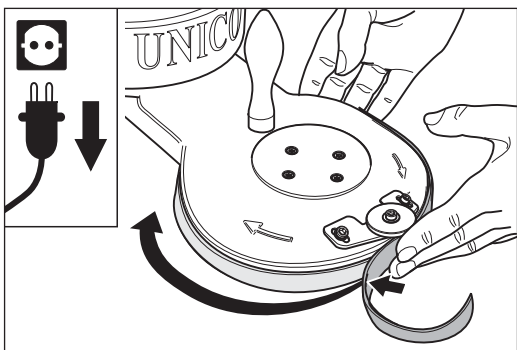
Kuva 5 Pujota pölypussin kannatinkoukku pölypussin lenkkiin.



Kuva 6 Pistä kannatinkoukun toinen pää sille tarkoitettuun kannattimeen.



Kuva 7 Paineletkua voidaan kääntää myös kääntämällä muoviputken alaosaa.



Kuva 8 Asenna tarranauha varovasti kunnollisen tiivistyksen varmistamiseksi.

## 4.2 PAINELETKUN KÄÄNTÄMINEN

Hiomatyötä varten voit kääntää paineletkua vasemmalle tai oikealle sen mukaan, seisotko koneen oikealla vai vasemmalla puolella tai oletko polviasennossa tai kumarassa. Näin varmistetaan koneeseen imeytyvän ilman tasainen tilavuusvirta.

1 Tartu paineletkun mustaan muoviseen putkiosaan, joka on letkukappaleen alapuolella, ja käännä sitä haluamaasi suuntaan. Pölypussi kääntyy mustan muovisen putkiosan mukana (kuva 7). Älä käytä ylempää kaarevaa putkiosaa paineletkun kääntämiseen.

2 Varmista aina tarvittaessa, että pölypussi on kunnolla paikallaan eikä se ole taittunut.

## 4.3 TARRANAUHAN ASENNUS

Hiontapään tarratiivistenauhan paikkaa on säädettävä kulloinkin käytettävän hiomamateriaalin paksuuden mukaan siten, että ilmavirtaus paranee hiontapään etuosassa ja hioma-alue eristetään ympäristöstä.

1 Katkaise koneesta virta.

2 **Turvallisuussyistä irrota aina virtapistoke pistorasiasta koneen tahattoman käynnistymisen estämiseksi!**

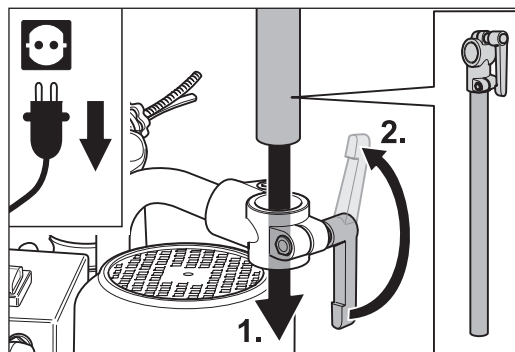
3 Kiinnitä tarranauha hiontapäähän toisesta päästään ja kiinnitä se sitten koko matkalta hiontapään ympärille (kuva 8).

4 Koneen etupuolella tarranauhan pitäisi olla noin 1 mm:n etäisyydellä lattiasta ilmaa saantia varten. Muissa kohdissa nauhan pitäisi koskettaa lattiaa.

5 Tarranauha on uusittava, kun se on kulunut. Voit kuitenkin tietysti käyttää myös tarranauhan yläreunaa kääntämällä nauhan ympäri.

#### 4.4 JATKOKAPPALEEN JA OHJAUSTANGON ASENNUS

- 1 Aseta jatkokappale putkikäyrän pidikkeeseen ja kiristä lukitusvipu tiukasti (kuva 9).
- 2 Aseta ohjaustangon pitkä suora pää pidikkeeseen ja kiristä lukitusvipu tiukasti (kuva 10).



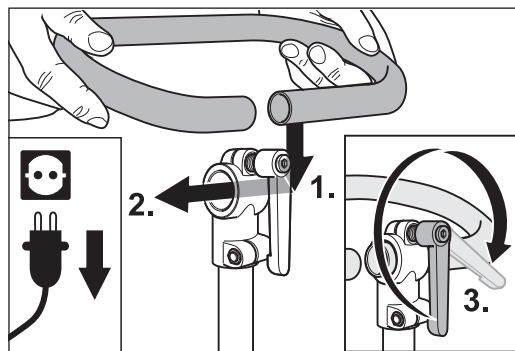
Kuva 9 Aseta jatkokappale putkikäyrän pidikkeeseen.

#### 4.5 JATKOKAPPALEEN JA OHJAUSTANGON SÄÄTÖ

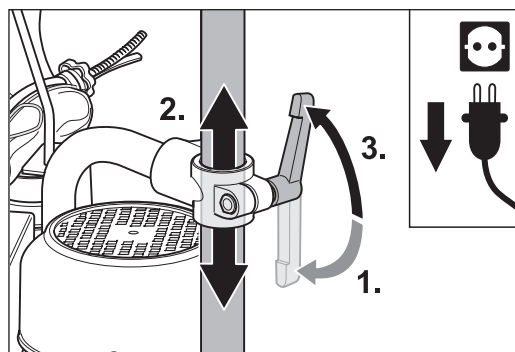
##### 4.5.1 JATKOKAPPALEEN SÄÄTÖ

UNICO-koneen jatkokappale voidaan säätää hiomatyön tekijän pituuden ja työskentelyasennon mukaan:

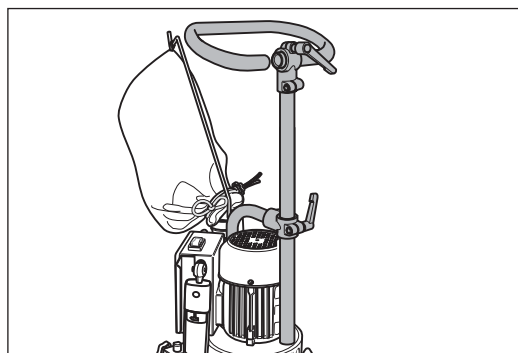
- 1 Katkaise koneesta virta.
- 2 **Turvallisuussyistä irrota aina virtapistoke pistorasiasta koneen tahattoman käynnistymisen estämiseksi!**
- 3 Kun haluat säätää kahvan korkeutta, avaa putkikäyrän etupuolella oleva lukitusvipu (kuva 11, 1).
- 4 Liu'uta jatkokappaletta ylös- tai alaspäin (kuva 11, 2). Tarvittaessa sen alapää voi olla kiinni puhallinkotelossa (kuva 12).
- 5 Kiristä lukitusvipu taas tiukasti (kuva 11, 3).
- 6 Kun haluat säätää ohjaustankoa, avaa jatkokappaleen yläpäässä oleva lukitusvipu (kuva 13, 1).
- 7 Kallista ohjaustanko haluamaasi asentoon (kuva 13, 2) ja kiristä sitten lukitusvipu taas tiukasti.



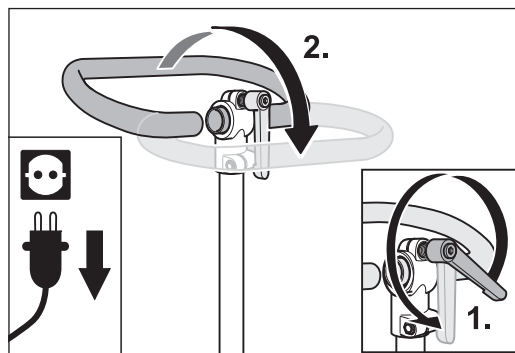
Kuva 10 Aseta ohjaustanko jatkokappaleen pidikkeeseen ja kiristä lukitusvipu.



Kuva 11 Avaa puristusvipu (1), liu'uta jatkokappale sopivalle korkeudelle (2) ja kiristä lukitusvipu (3).

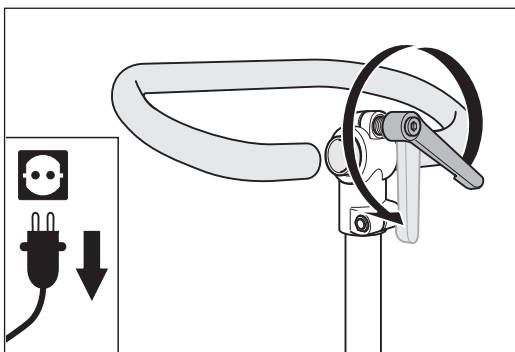


Kuva 12 Jatkokappale voidaan työntää alas puhallinkoteloon asti.

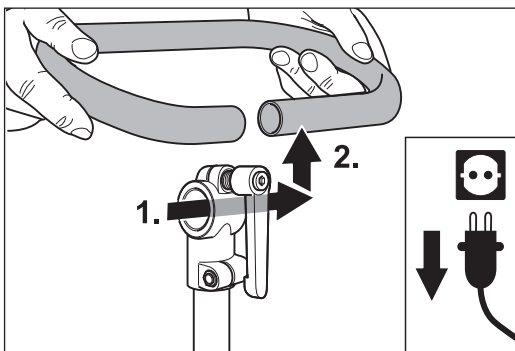


Kuva 13 Avaa jatkokappaleen lukitusvipu ja kallista ohjaustanko haluamaasi asentoon.

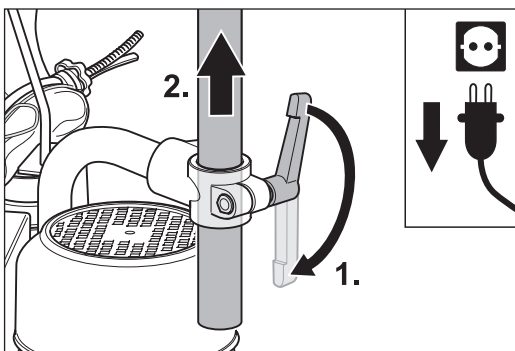




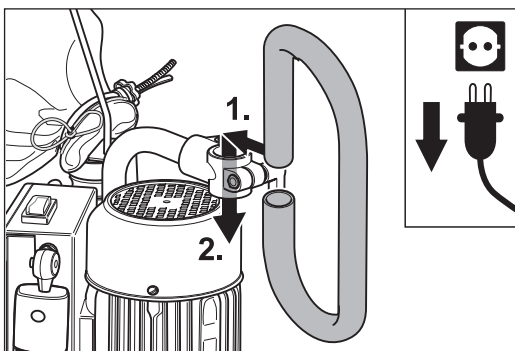
Kuva 14 Avaa jatkokappaleen lukitusvipu.



Kuva 15 Irrota ohjaustanko.



Kuva 16 Avaa putkikäyrän lukitusvipu ja irrota jatkokappale.



Kuva 17 Asenna ohjaustanko putkikäyrään.

#### 4.5.2 JATKOKAPPALEEN IRROTUS

Kun haluat työskennellä kumarassa tai polviasennossa, voit myös irrottaa jatkokappaleen ja kiinnittää ohjaustangon suoraan putkikäyrään:

- 1 Katkaise koneesta virta.
- 2 **Turvallisuussyistä irrota aina virtapistoke pistorasiasta koneen tahattoman käynnistymisen estämiseksi!**
- 3 Avaa jatkokappaleen yläpäässä oleva lukitusvipu (kuva 14).
- 4 Vedä ohjaustanko ulos pidikkeestä ja irrota se nostamalla ylöspäin (kuva 15). Pane ohjaustanko sivuun.
- 5 Avaa putkikäyrän etupuolella oleva lukitusvipu ja vedä jatkokappaletta ylöspäin niin, että se irtoaa pidikkeestä (kuva 16). Pane jatkokappale sivuun.

#### 4.5.3 OHJAUSTANGON ASENNUS

Ohjaustanko voidaan asentaa putkikäyrään joko pysty- tai vaak- asentoon.

Ohjaustanko pystyasentoon:

- 1 Irrota ensin jatkokappale; katso edellinen *osio* 4.5.2.
- 2 Asenna ohjaustanko suoraan putkikäyrän etupuolella olevaan pidikkeeseen (kuva 17). Kiristä lukitusvipu uudelleen.

Ohjaustanko vaak- asentoon:

- 3 Avaa putkikäyrän kulmapidikkeen ruuvi toimitukseen sisältyvällä kuusiokoloavaimella ja käännä sitten kulmapidikettä 90° (kuva 18).
- 4 Kiristä kulmapidikkeen ruuvi uudelleen kuusiokoloavaimella.



## 4.6 OHJAINRULLIEN SÄÄTÖ

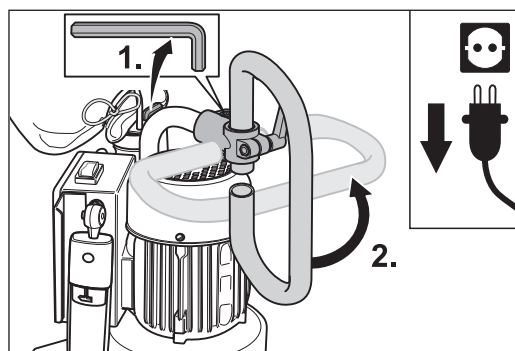
Ohjainrullien asento vaikuttaa suoraan hiontatuloksiin ja koneen tehokkuuteen. Karkeaa hiontaa varten valitaan jyrkempi säätökulma ja hienoa hiontaa varten loivempi säätökulma.

Normaalisti koneen on tarkoitus hioa lattiaa täsmälleen liitettävän osan etupuolelta (kuva 19). Ellei näin ole, kone hioo toispuoleisesti (kuvat 20 ja 22). Tällöin on säädettävä toisen ohjainrullan korkeus uudelleen (kuvat 21 ja 23), koska hiotun alueen hiontatulos ei ole paras mahdollinen ja koska tämä vaikuttaa negatiivisesti myös imujärjestelmään.

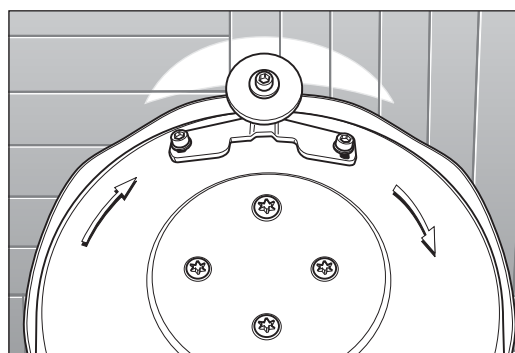
Jos hiomalaikan säätökulma on liian suuri tai pieni, molemmat ohjainrullat on säädettävä uudelleen. Kun kone hioo pois liian paljon materiaalia liian pieneltä alueelta, säätökulma on liian suuri ja ohjainrullia on siirrettävä sisäänpäin puhallinkotelossa olevissa ohjainrullien varsissa. Kun hiontateho on riittämätön ja hiottava pinta liian suuri, ohjainrullia on siirrettävä ulospäin puhallinkotelossa olevissa ohjainrullien varsissa.

Kun säätö on tehty oikein, hioma-alue on hiontapään etureunassa (kuva 19).

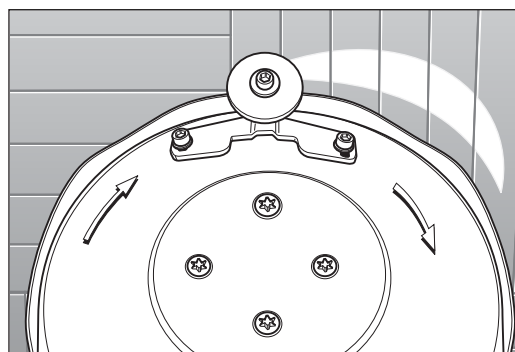
Jos kone hioo liikaa oikealta (kuva 20), oikeanpuoleinen ohjainrulla on sisempänä puhallinkotelossa olevassa ohjainrullan varressa kuin vasemmanpuoleinen ohjainrulla (kuva 21).



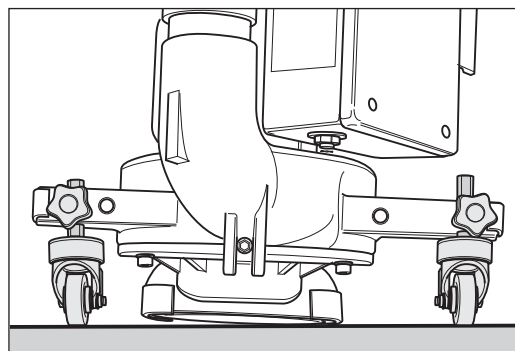
Kuva 18 Avaa putkikäyrän kulmapidikkeen ruuvi ja käännä kulmapidikettä 90°.



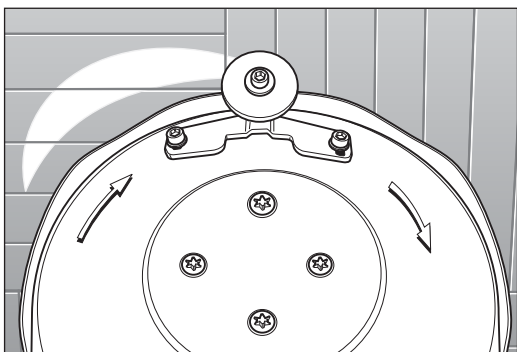
Kuva 19 Oikein säädetyt ohjainrullat. Kone hioo keskitetysti.



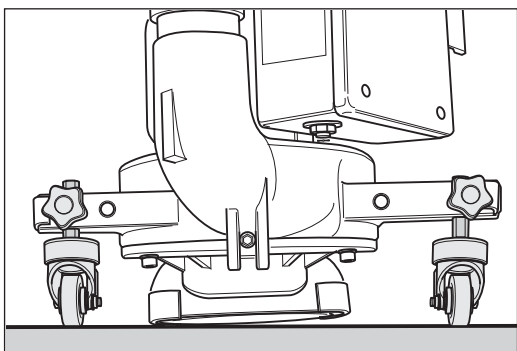
Kuva 20 Hioma-alue on liikaa **oikealla**, mikä tarkoittaa, että...



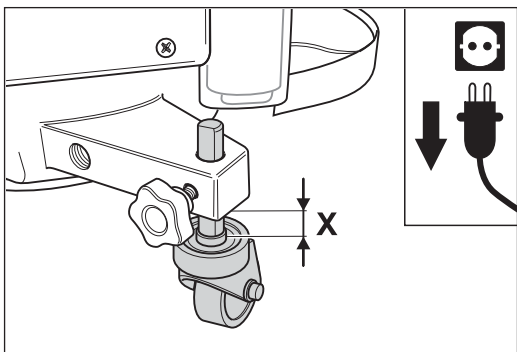
Kuva 21 ...**oikeanpuoleinen** ohjainrulla on sisempänä ohjainrullan varressa kuin vasemmanpuoleinen ohjainrulla.



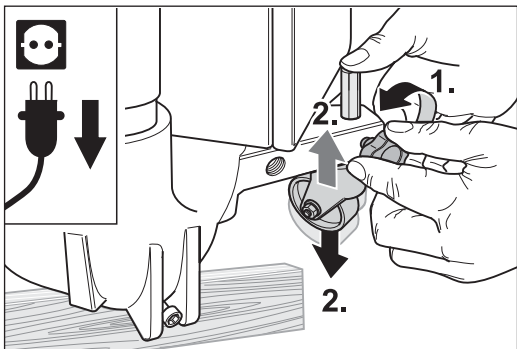
Kuva 22 Hioma-alue on liikaa vasemmalla, mikä tarkoittaa, että...



Kuva 23 ...vasemmanpuoleinen ohjainrulla on sisempänä ohjainrullan varressa kuin oikeanpuoleinen ohjainrulla.



Kuva 24 Mittaa ohjainrullan varren ja pyörän haarukan välinen etäisyys.



Kuva 25 Löysää tähtinuppi varovasti ja säädä sitten ohjainrullaa.

Jos kone hioo liikaa vasemmalta (kuva 22), vasemmanpuoleinen ohjainrulla on sisempänä puhallinkotelossa olevassa ohjainrullan varressa kuin oikeanpuoleinen ohjainrulla (kuva 23).

Voit tehdä oikeat säädöt muuttamalla ohjainrullan varren ja pyörän haarukan välisiä etäisyyksiä seuraavasti koneen mallin mukaan (kuva 24):

UNICO 105: X = 7 mm

UNICO 230: X = 9 mm

UNICO 350: X = 11 mm

Voit säätää ohjainrullat seuraavasti:

- 1 Katkaise koneesta virta.
- 2 **Turvallisuussyistä irrota aina virtapistoke pistorasiasta koneen tahattoman käynnistymisen estämiseksi!**
- 3 Tue kone alapuolelta joko puunpalalla tai jalalla, jotta se ei putoa ohjainrullan varsaan.
- 4 Löysää ohjainrullan varressa oleva tähtinuppi varovasti (kuva 25).
- 5 Nosta konetta tarttumalla ohjainrullan varteeseen ja paina samaan aikaan ohjainrullan akselin yläpäätä peukalolla. Säädä ohjainrulla sopivaan kohtaan varressaan ja kiristä tähtinuppi tiukasti. Laske kone takaisin lattialle.
- 6 Tee koehionta. Jos hioma-alue ei vielä ole koneen keskellä, toista edellä mainitut vaiheet.

## 4.7 SEINÄNSUOJAPYÖRÄN SÄÄTÖ

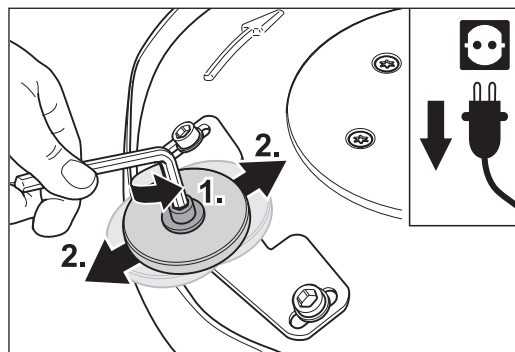
Erimuotoisten seinien ja jalkalistojen hiominen voidaan estää säätämällä seinänsuojapyörää.

- 1 Katkaise koneesta virta.
- 2 **Turvallisuussyistä irrota aina virtapistoke pistorasiasta koneen tahattoman käynnistymisen estämiseksi!**
- 3 Löysää seinänsuojapyörän keskellä oleva ruuvi kuusiokoloavaimella ja siirrä pyörä sopivaan kohtaan (kuva 26). Kiristä ruuvi uudelleen. Voit myös lisätä seinänsuojapyörän säätövaraa löysäämällä kaksi ruuvia, joilla pyörän kiinnike on kiinnitetty hiontapäähän (kuva 27, 1 + 2).
- 4 Siirrä seinänsuojapyörän kiinnike sopivaan kohtaan (kuva 27, 3) ja kiristä sitten ruuvit uudelleen.
- 5 Voit tarkistaa säädöt sijoittamalla pysäytettynä olevan koneen seinän viereen siten, että seinänsuojapyörä on seinää vasten. Hiomalaikka ei saa koskettaa seinää tai jalkalistaa. Muussa tapauksessa seinänsuojapyörä on säädettävä uudelleen.

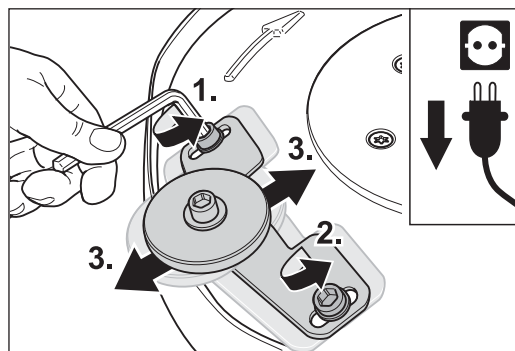
Jos haluat hioa lattiaan asti, voit siirtää seinänsuojapyörän kokonaan pois työskentelyalueelta.

Jos haluat hioa matalalla olevien patterien tai kaappien alta, voit irrottaa seinänsuojapyörän kokonaan:

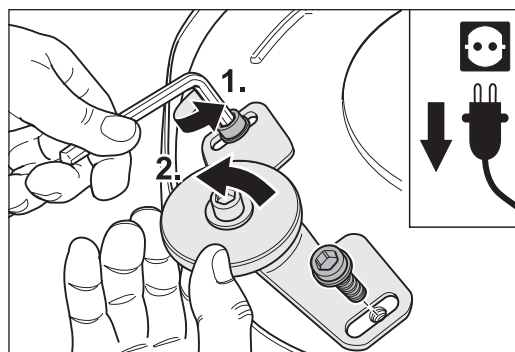
- 1 Katkaise koneesta virta.
- 2 **Turvallisuussyistä irrota aina virtapistoke pistorasiasta koneen tahattoman käynnistymisen estämiseksi!**
- 3 Irrota kaksi ruuvia, joilla seinänsuojapyörän kiinnike on kiinnitetty hiontapäähän, ja irrota sitten koko seinänsuojapyörä (kuva 28).



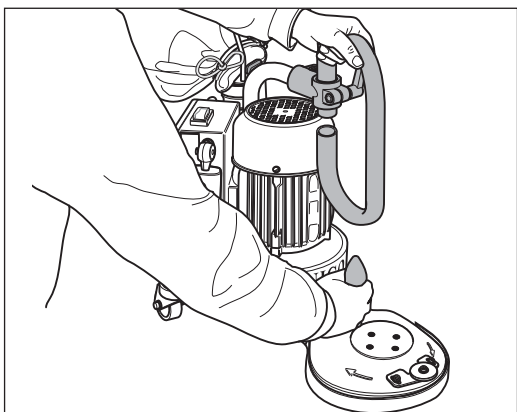
Kuva 26 Löysää seinänsuojapyörän keskellä oleva ruuvi ja säädä pyörän paikkaa.



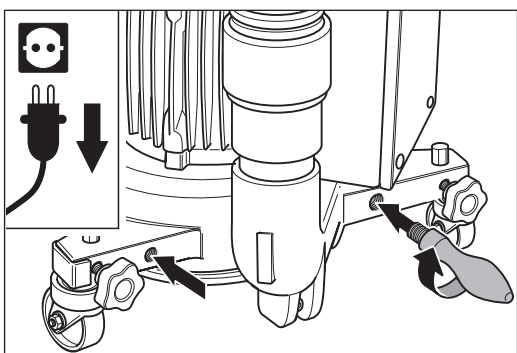
Kuva 27 Löysää seinänsuojapyörän kiinnikkeen ruuvit.



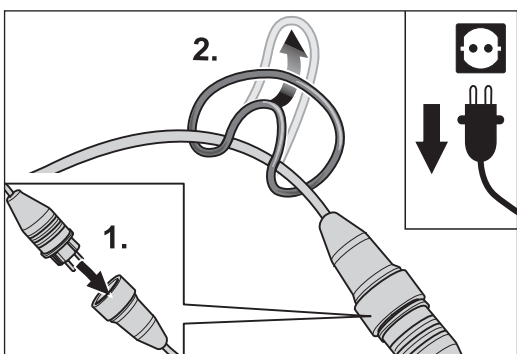
Kuva 28 Irrota seinänsuojapyörän kiinnikkeen ruuvit ja irrota sitten koko pyörä.



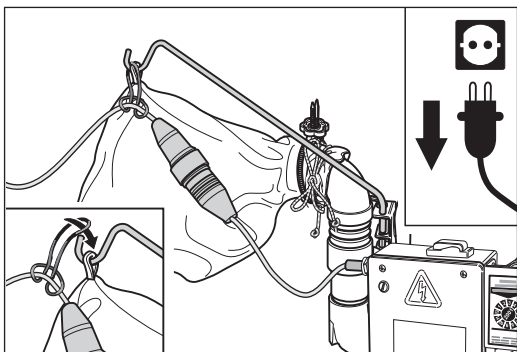
Kuva 29 Koneen kahvaa käytetään hiontapään ohjaamiseen polviasennossa.



Kuva 30 Koneen kahva voidaan kiertää kiinni myös puhallinkoteloon.



Kuva 31 Kytke moottorikaapeli jatkojohtoon ja kiinnitä vedonpoistorengas jatkojohtoon.



Kuva 32 Vedä jatkojohto pölypussin oikealta puolelta ja ripusta vedonpoistorengas pölypussin kannatinkoukkuun.

#### 4.8 KONEEN KAHVA HIONTAPÄÄSSÄ

Koneen kahva on asennettu pitkän hiontapään (malli 350) ja keskipitkän hiontapään (malli 230) etuosaan. Koneen kahvaa käytetään hiontapään ohjaamiseen polviasennossa (kuva 29). Koneen kahva voidaan kiertää irti ja asentaa puhallinkotelon taakse oikealle tai vasemmalle puolelle. Tällöin kahvaa voidaan käyttää koneen ohjaamiseen hankalissa kohteissa polviasennossa. Lyhyellä hiontapäällä varustetussa UNICO-koneessa (malli 105) koneen kahva on asennettu puhallinkoteloon vakiona.

- 1 Katkaise koneesta virta.
- 2 **Turvallisuussyistä irrota aina virtapistoke pistorasiasta koneen tahattoman käynnistymisen estämiseksi!**
- 3 Kierrä koneen kahva irti hiontapäästä.
- 4 Kierrä koneen kahva puhallinkotelon oikealle tai vasemmalle puolelle ja kiristä se tiukasti käsin (kuva 30).

#### 4.9 VIRTAKAAPELIN KYTKENTÄ

- 1 Kytke moottorikaapelin pistoke jatkojohtoon liittämään (kuva 31, 1).
- 2 Kiinnitä vedonpoistorengas jatkojohtoon (kuva 31, 2). Vedä jatkojohto pölypussin oikealta puolelta ja ripusta se renkaasaan pölypussin kannatinkoukkuun (kuva 32).

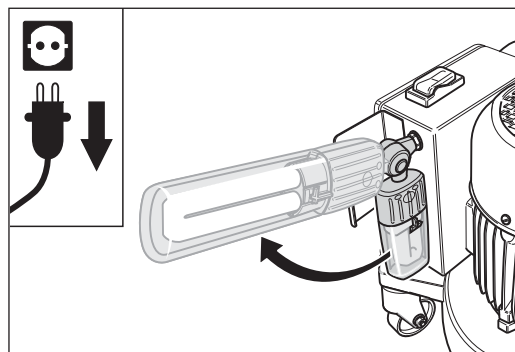
**Varmista, että kaapeli pääsee liukumaan helposti edestakaisin eikä purista pölypussia mistään kohdasta. Näin varmistetaan, ettei imuteho heikkene.**

- 3 Kytke jatkojohtoon pistoke riittävällä sulakesuojauksella varustettuun maadoitettuun pistorasiaan. Turvallisuuden parantamiseksi suosittelemme vikavirtasuojakytkimen käyttöä (Saksan sähköverkkoon: osanumero *osiassa 11, Varaosat*).

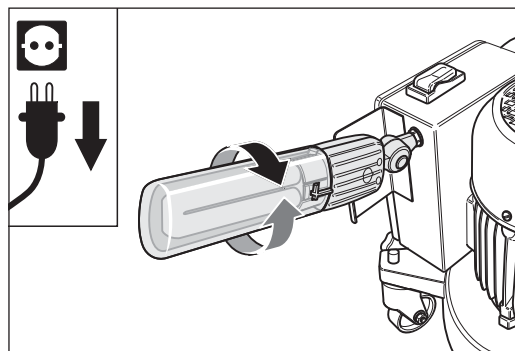
#### 4.10 TYÖVALON SÄÄTÖ

Kun jatkojohto on kytketty, koneen työvalo syttyy. Jos valo ei syty, tarkista virransyöttö.

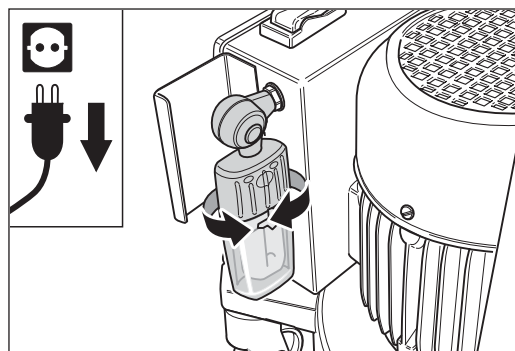
Yläpuolelta tulevaa valoa voidaan lisätä kääntämällä työvaloa ylöspäin (kuva 33) ja akselinsa ympäri (kuva 34). Kuljetusasennossa valo on hyvin suojattu ja valaisee lähialueen tehokkaasti hionnan aikana (kuva 35).



Kuva 33 Työvalo voidaan kääntää ylöspäin.



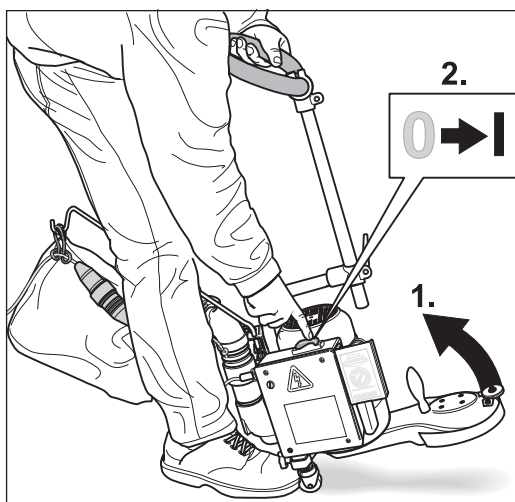
Kuva 34 Työvaloa voidaan kääntää akselinsa ympäri.



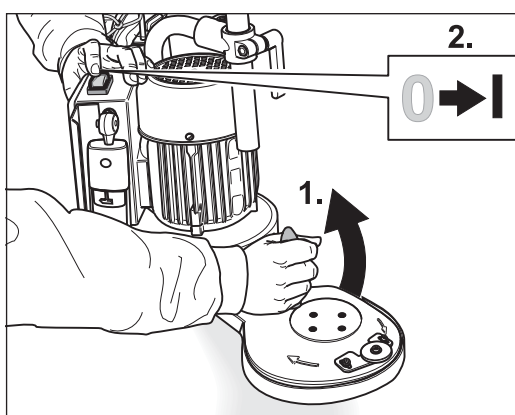
Kuva 35 Kuljetusasennossa valo valaisee lähialueen tehokkaammin.

**VAARA!****Sähköiskun mahdollisuuden aiheuttama HENGENVAARA:**

Älä käytä liian pitkiä jatkojohtoja äläkä liian heikkoja, sulakkeettomia tai muuten vaarallisia sähköasennuksia. Käytä vain maadoitettuja pistorasioita!



Kuva 36 Käynnistä kone kallistamalla sitä hieman taaksepäin, pitämällä toisella kädellä ohjaustangosta ja painamalla toisella keinukytkintä.



Kuva 37 Käynnistä kone kallistamalla sitä hieman taaksepäin, pitämällä toisella kädellä koneen kahvasta ja painamalla toisella keinukytkintä.

## 4.11 KONEEN KÄYNNISTYS

**VAROITUS!****Koneen pyörievien osien aiheuttama LOUKKAANTUMISRISKI ja OMAISUUSVAHINKORISKI:**

- Kallista aina konetta hieman taaksepäin ennen käynnistystä (kuvat 36 ja 37), jotta hiomalaikka nousee irti lattiasta!
- Älä koskaan jätä konetta käyntiin valvomattomana!

UNICO-kone on nyt valmis käynnistettäväksi. Koneen käynnistyksen aikana hiomalaikkaan kohdistuvaa painetta on vähennettävä jonkin verran. Kallista konetta hieman taaksepäin. Työskentelyasentosi mukaan pidät toisella kädellä kiinni jatkokappaleesta olevasta ohjaustangosta (kuva 36) tai hiontapäässä olevasta koneen kahvasta (kuva 37). Nyt voit käynnistää koneen painamalla keinukytkintä.

## 4.12 VIRRRAN KATKAISEMINEN KONEESTA

**VAROITUS!****Koneen pyörievien osien aiheuttama LOUKKAANTUMISRISKI ja OMAISUUSVAHINKORISKI:**

**Kallista aina konetta hieman taaksepäin ennen virran katkaisemista, jotta hiomalaikka nousee irti lattiasta!**

Katkaise virta koneesta kallistamalla sitä hieman taaksepäin ja painamalla sitten keinukytkin asentoon 0. Odota, että hiomalaikka pysähtyy, ennen kuin lasket koneen taas sen varaan.

**VAROITUS!****LOUKKAANTUMISRISKI ja OMAISUUSVAHINKORISKI:**

**Irrota aina virtapistoke pistorasiasta, kun olet katkaissut koneesta virran!**

# Työskentely UNICO-koneella

## 5.1 YLEISOHJEITA



### **VAARA!**

**Sähköiskun mahdollisuuden aiheuttama HENGENVAARA:**

**Konetta ei koskaan saa käyttää minkäänlaisiin märkätöihin!**

UNICO-konetta käytetään siirtymäkohtien, rajojen, reunojen ja kulmien hienohiontaan.

Yleensä koneessa käytetään tarrahiomalaikkoja. Tarrapinnoite vaimentaa melua hyvin ja pitää hiotun alueen viileämpänä, mikä lisää hiontatehoa. Nykyaikaisten tarrahiomalaikkojen lisäksi voidaan käyttää myös perinteisiä paperipohjaisia hiomalaikkoja.

Tarrahiomalaikat ovat hieman kalliimpia kuin paperipohjaiset laikat. Hintaero ei kuitenkaan ole merkittävä, kun kustannuslaskennassa otetaan huomioon hiomamateriaalin parempi laatu ja huomattavasti nopeampi laikan vaihto.

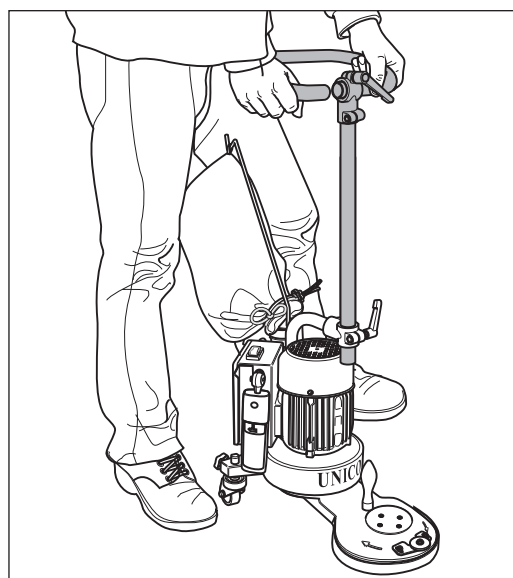
### **HUOMAUTUS:**

Erittäin sileän pinnan tuottamiseksi lattioiden reuna-alueilla sekä lattian hiomiseksi välilakkakerrosta varten voit asentaa UNICO-koneeseen reunahiomatyynyllä varustetun hiomaverkon (osio 5.2.3, Tyynyllä varustetun hiomaverkon vaihto hiomalaikan tilalle).

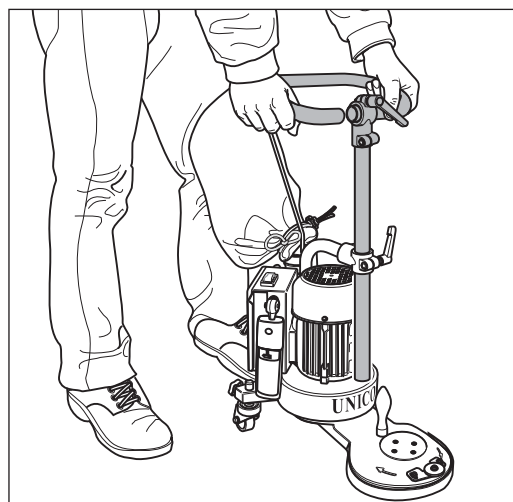
Estä aiemmin käytettyjen raekokojen aiheuttamat hiontajäljet noudattamalla suositeltavaa raekokojärjestystä ja jättämällä väliin enintään yksi raekoko kerrallaan.

Imuroi lattia huolellisesti aina hionnan jälkeen. Pidä koneen pyörät aina puhtaina.

Tärkeitä ja kiinnostavia vinkkejä löytyy myös LÄGLER®-ohjeista "Puulattioiden hionta" (<http://www.laegler.com>)!

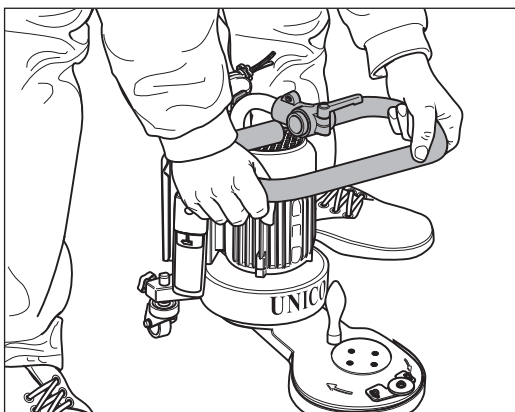


Kuva 38 Työskentely seisten.

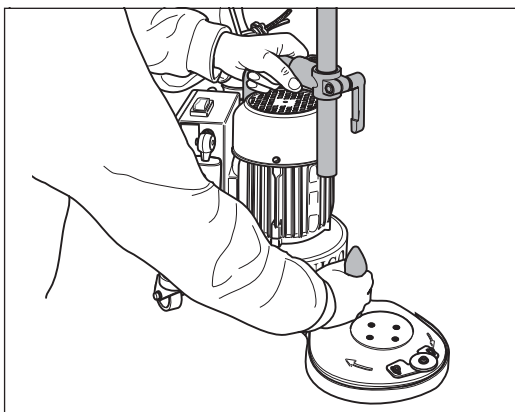


Kuva 39 Työskentely kumarassa jatkokappaleella varustetulla koneella.

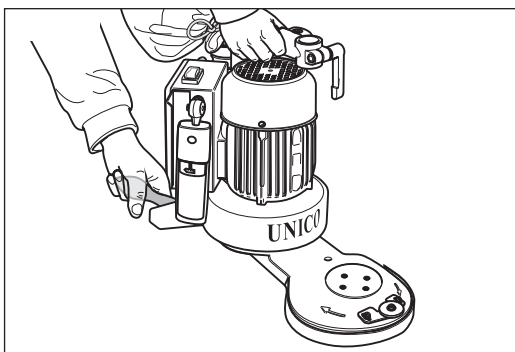




Kuva 40 Työskentely kumarassa jatkokappaletta käyttämättä.



Kuva 41 Työskentely polviasennossa.



Kuva 42 Työskentely polviasennossa.

Voit työskennellä koneella useissa eri asennoissa. Jotta pölypussi ei häiritse työskentelyä, voit joko kääntää putkikäyrän sivuun tai sijoittaa pölypussin jalkojesi väliin. Varmista joka tapauksessa aina, ettei pölypussi jää puristuksiin, jotta hiomapöly poistuu lattialta tehokkaasti.

Jatkokappaleen ja ohjaustangon eri säätömahdollisuudet on kuvattu *osiassa 4.5*.

#### Työskentely seisten:

Säädä jatkokappaleen pituus oman pituutesi mukaan (kuva 38).

#### Työskentely kumarassa:

Työnnä jatkokappale aivan alas (kuva 39) tai asenna ohjaustanko suoraan putkikäyrään (kuva 40).

#### Työskentely polviasennossa:

Voit ohjata konetta kahvasta tai putkikäyrästä (kuva 41). Jatkokappaletta ei tarvitse irrottaa. Jos haluat hioa esimerkiksi patterin alta, voit irrottaa kahvan hiontapäädstä ja asentaa sen puhallinkoteloon (kuva 42).

## 5.2 HIOMAMATERIAALIEN VAIHTO

### Käytä vain seuraavia hiomamateriaaleja:

- tarrahiomalaikat
- paperi- tai kangaslaikat, joissa on neljä viiltoa ja keskellä halkaisijaltaan 22 mm:n reikä
- hiomaverkko ja -tyyny, joiden keskellä on halkaisijaltaan 22 mm:n reikä. Hiomamateriaalin ulkohalkaisijan on oltava 178–180 mm.

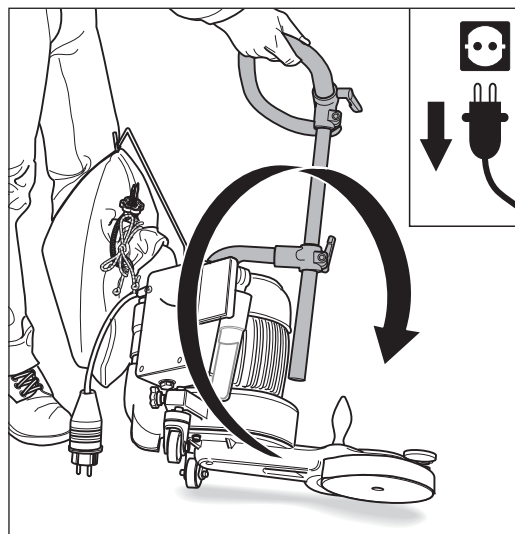
**Asenna aina vain yksi hiomalaikka, koska muuten hiontatulokset ovat epätydyttäviä ja pölynpoistojärjestelmä ei toimi kunnolla.**

**Aina kun vaihdat hiomamateriaalin, varmista, että hiontapään tarratiivistenauha on oikealla kohdalla.**

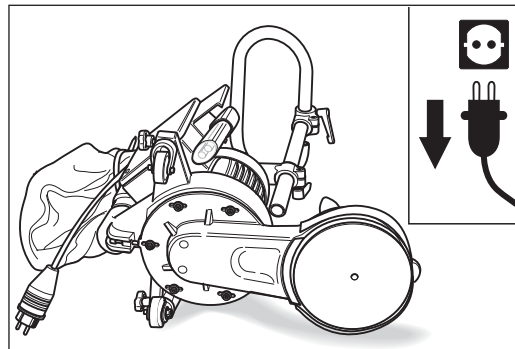
Eri hiomatöihin käytetään hiomamateriaaleja, joilla on eri raekoot. Voit vaihtaa hiomamateriaalin seuraavasti:

### 5.2.1 TARRAHIOMALAIKKOJEN VAIHTO

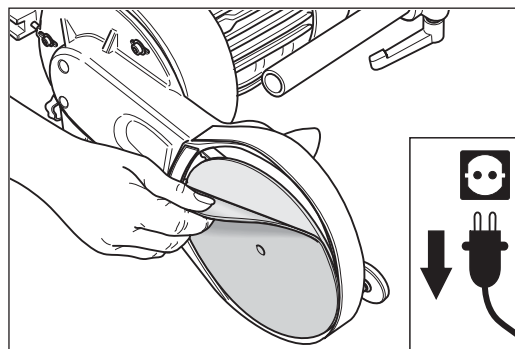
- 1 Katkaise koneesta virta.
- 2 **Turvallisuussyistä irrota aina virtapistoke pistorasiasta koneen tahattoman käynnistymisen estämiseksi!**
- 3 Käännä kone kyljelleen tarttumalla ohjaustankoon oikealta puolelta, kallistamalla kone vasemmalle (kuva 43) ja laske-  
malla se varovasti alas.
- Aseta kone **aina vasemmalle** kyljelleen (kuva 44)! Tällöin lattia ei vahingoitu.
- 4 Vedä kulunut tarrahiomalaikka irti laipasta (kuva 45).
- 5 Käytä kuusiokoloavainta tai muuta sopivaa työkalua ja aseta se uudessa tarrahiomalaikassa olevan pienen reiän läpi.



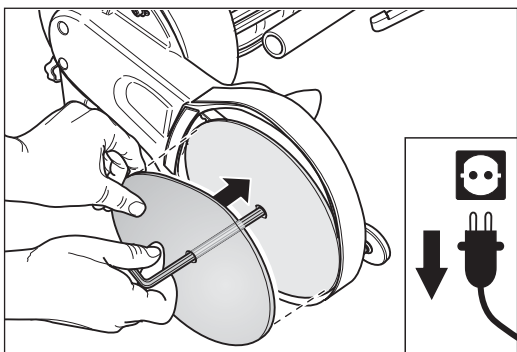
Kuva 43 Kallista kone vasemmalle kyljelleen ja laske se varovasti alas.



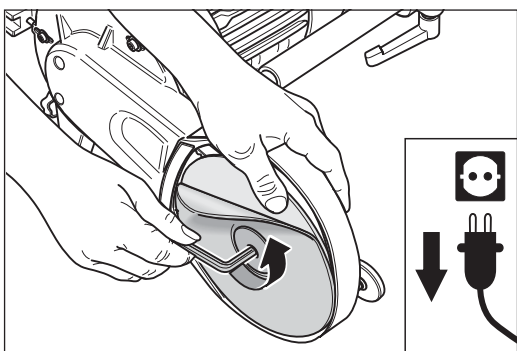
Kuva 44 Aseta kone **aina vasemmalle** kyljelleen.



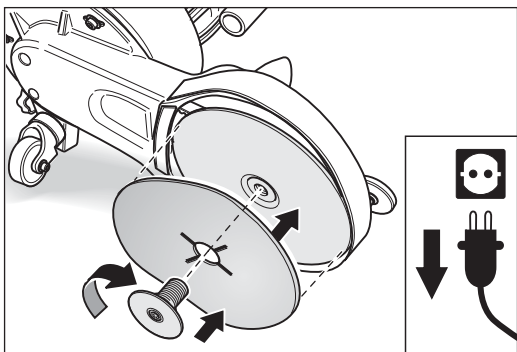
Kuva 45 Vedä kulunut tarrahiomalaikka irti.



Kuva 46 Keskitä hiomalaikka asettamalla kuusiokoloavain sen reikään ja sitten hiomapaperin kiristysruuvin kuusiokolokantaan.



Kuva 47 Avaa hiomapaperin kiristysruuvi. Tartu laippaan hiomalaikan takaa peukalolla.



Kuva 48 Asenna uusi hiomalaikka ja kiristä hiomapaperin kiristysruuvi tiukasti käsin.

- 6 Aseta tarrahiomalaikka paikalleen asettamalla kuusiokoloavain ensin sen reikään ja sitten hiomapaperin kiristysruuvin kuusiokolokantaan (kuva 46). Siirrä hiomalaikka sitten laippaan asti niin, että se on täsmälleen laipan keskellä.
- 7 Poista kuusiokoloavain tai muu käyttämäsi keskitystyökalu ja paina tarralaikka tasaisesti laippaan. Laita keskitystyökalu varmaan talteen.

#### 5.2.2 PERINTEISTEN HIOMALAIKKOJEN VAIHTO

- 1 Katkaise koneesta virta.
- 2 **Turvallisuussyistä irrota aina virtapistoke pistorasiasta koneen tahattoman käynnistymisen estämiseksi!**
- 3 Käännä kone kyljelleen tarttumalla ohjaustankoon oikealta puolelta, kallistamalla kone **vasemmalle** (kuva 43) ja laskemalla se varovasti alas.

Aseta kone aina **vasemmalle kyljelleen** (kuva 44)! Tällöin lattia ei vahingoitu.

- 4 Avaa hiomapaperin kiristysruuvi (normaali oikeakätinen kierre) sopivalla kuusiokoloavaimella. Pidä samaan aikaan toisella kädellä kiinni laipasta. Tarttumalla laippaan peukalolla hiomalaikan takaa voit vähentää hiomapaperin kiristysruuvien kulumista (kuva 47).
- 5 Irrota hiomapaperin kiristysruuvi kokonaan. Irrota ruuvi ja hiomalaikka laipasta ja pane ne sivuun.
- 6 Aseta uusi hiomalaikka laipan päälle ja työnnä hiomapaperin kiristysruuvi paikalleen. Varmista, että hiomalaikka kiinnittyy mahdollisimman keskelle laippaa (kuva 48).
- 7 Kierrä hiomapaperin kiristysruuvi laippaan kuusiokoloavaimella. Kiristä kiristysruuvi tiukasti käsin.

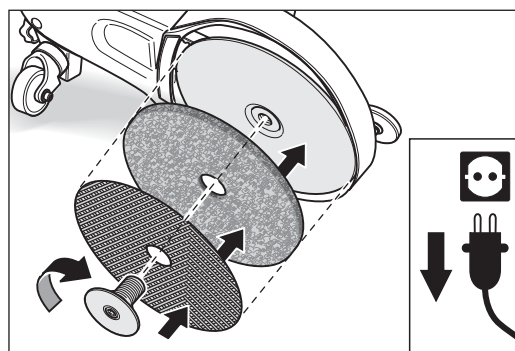
### 5.2.3 TYINYLLÄ VARUSTETUN HIOMAVERKON VAIHTO HIOMALAIKAN TILALLE

Erittäin sileän pinnan tuottamiseksi lattioiden reuna-alueilla sekä lattian hiomiseksi välilakkakerrosta varten voit asentaa UNICO-koneeseen reunahiomatyynillä varustetun hiomaverkon. Käytä aina hiomaverkon alla reunahiomatyynyä (osanumero *osiossa 11, Varaosat*).

- 1 Katkaise koneesta virta.
- 2 **Turvallisuussyistä irrota aina virtapistoke pistorasiasta koneen tahattoman käynnistymisen estämiseksi!**
- 3 Käännä kone kyljelleen tarttumalla ohjaustankoon oikealta puolelta, kallistamalla kone **vasemmalle** (kuva 43) ja laske-malla se varovasti alas.

Aseta kone aina **vasemmalle kyljelleen** (kuva 44)! Tällöin lattia ei vahingoitu.

- 4 Irrota hiomalaikka *osion 5.2.1 tai 5.2.2* ohjeiden mukaisesti.
- 5 Aseta laippaan reunahiomatyyny ja sen päälle hiomaverkko. Aseta hiomapaperin kiristysruuvi laippaan. Varmista, että tyyny ja verkko kiinnittyvät mahdollisimman keskelle laippaa (kuva 49).
- 6 Kierrä hiomapaperin kiristysruuvi laippaan kuusiokoloavai-mella. Kiristä kiristysruuvi tiukasti käsin.



Kuva 49 Aseta laippaan ensin reunahiomatyyny ja sitten hiomaverkko ja kiristä sen jälkeen hiomapaperin kiristysruuvi tiukasti käsin.

## 5.3 PÖLYPUSSIN IRROTUS JA TYHJENNYS

**VAARA!****Kipinöinnistä johtuva TULIPALOVAARA hionnan aikana:**

- Pölypussi on aina irrotettava koneesta hionnan jälkeen ja tyhjennettävä palamattomaan astiaan ulkotiloissa!
- Peitä astia palamattomalla kannella ja muista säilyttää sitä ja pölypussia ulkotiloissa!

**Pölyn aiheuttama TERVEYSRISKI:**

Ota huomioon seuraavat seikat varmistaaksesi, ettei ilman pölypitoisuus ylitä määrättyjä raja-arvoja:

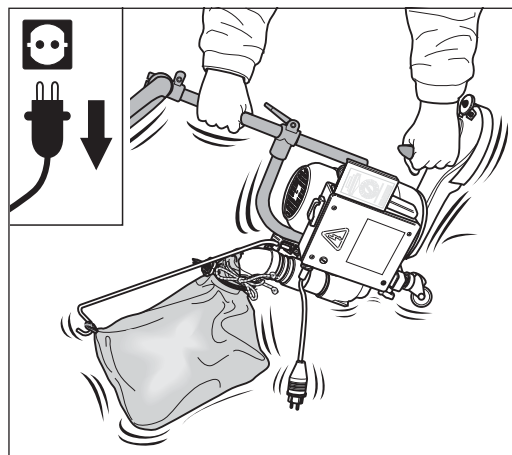
- Pölypussi on tyhjennettävä viimeistään, kun se on täytynyt kolmanneksen verran, jotta imuteho ei heikkene pienentyneen suodatuspinta-alan takia!
- Älä käytä konetta, kun pölypussi on liian täynnä!
- Pölypussi on tyhjennettävä ulkotiloissa!
- Käytä hengityssuojainta, kun tyhjenät pölypussia (suodatinluokka vähintään P2)!
- Älä pese, paikkaa tai korjaa pölypussia millään tavalla!
- Vahingoittuneen pölypussin tilalle on vaihdettava uusi!

Käytä UNICO-koneessa vain alkuperäisiä LÄGLER®-pölypusseja (osanumero *osiossa 11, Varaosat*).

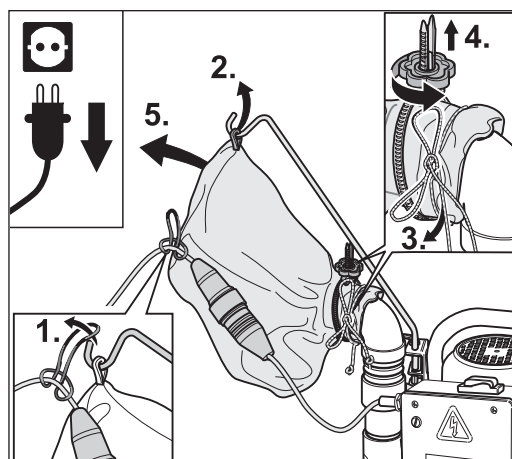
Pölypussia tyhjennettäessä on käytettävä hengityssuojainta (suodatinluokka vähintään P2).

- 1 Katkaise koneesta virta.
- 2 **Turvallisuussyistä irrota aina virtapistoke pistorasiasta koneen tahattoman käynnistymisen estämiseksi!**
- 3 Käytä toimitukseen sisältyvää hengityssuojainta (suodatinluokka vähintään P2).

- 4 Pitele konetta tiukasti jatkokappaleesta ja koneen kahvasta. Ravistele konetta niin, että pöly putoaa imuputkesta pölypussiin (kuva 50). Aseta kone takaisin lattialle.
- 5 Irrota vedonpoistorengas ja jatkojohto pölypussin kannatinkoukusta (kuva 51, 1).
- 6 Irrota pölypussin lenkki kannatinkoukusta (kuva 51, 2).
- 7 Avaa pölypussin naru (kuva 51, 3).
- 8 Löysää MultiClip-kiinnitin avaamalla mutteri (kuva 51, 4).
- 9 Vedä pölypussi varovasti pois imuputken päältä (kuva 51, 5) ja sido pussi sitten kiinni narulla, jotta sieltä ei pääse leviämään pölyä matkalla tyhjennyspaikkaan. Irrota MultiClip-kiinnitin.
- 10 **Tyhjennä pölypussi palamattomaan astiaan ulkotiloissa! Vältä pölyn leviämistä! Sulje astia palamattomalla kannella ja säilytä sitä ulkotiloissa (TULIPALOVAARA)!**
- 11 Asenna pölypussi uudelleen; katso *osio 4.1, Pölypussin kiinnitys*. Käytä myös hengityssuojainta.

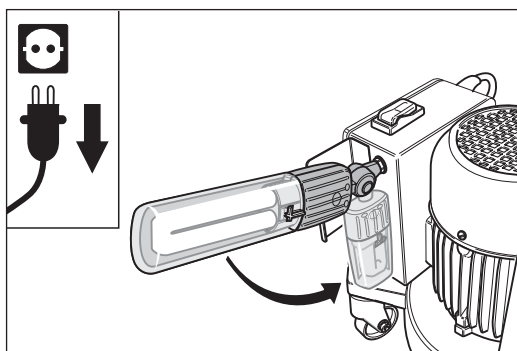


Kuva 50 Ravistele konetta niin, että pöly putoaa imuputkesta pölypussiin.

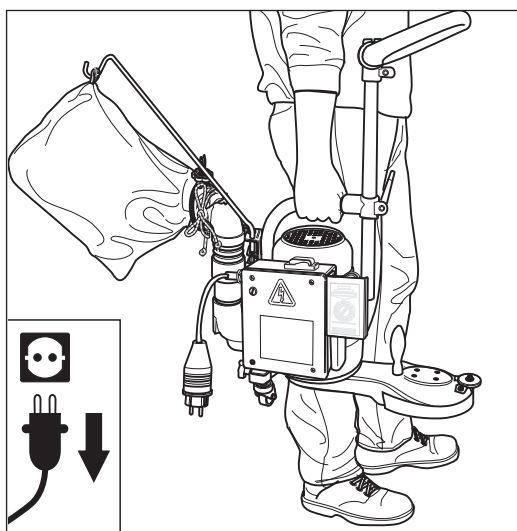


Kuva 51 Pölypussin irrotus.

# Kuljetus ja säilytys



Kuva 52 Käännä työvalo alaspäin koneen kuljetusta varten.



Kuva 53 Koneetta voidaan kantaa helposti nostamalla putkikäyrästä.



## **VAARA!**

**Itsesyttymisestä tai kipinöinnistä johtuva TULIPALOVAARA hionnan aikana:**

- **Öljy tai vaha voi aiheuttaa itsesyttymisen! Siksi kone on aina puhdistettava huolellisesti ennen kuljetusta tai säilytystä!**
- **Kuljeta konetta ja säilytä sitä aina ilman pölypussia! Säilytä käytettyä pölypussia suljetussa palamattomassa astiassa!**

## 6.1 KONEEN KULJETUS



## **VAARA!**

**LOUKKAANTUMISRISKI ja OMAISUUSVAHINKORISKI:**

**Kun konetta kuljetetaan autolla tai vastaavalla ajoneuvolla, kaikki osat on kiinnitettävä, jotta ne eivät pääse liikkumaan!**

Käännä työvalo alaspäin ennen UNICO-koneen kuljetusta (kuva 52). Kytkinrasiassa oleva kulmalevy suojaaa työvaloa vaurioilta.

Koneetta voidaan kantaa helposti nostamalla putkikäyrästä, jonka etupään jatkokappale on kiinnitetty (kuva 53). Koneetta pitäisi kantaa erityisesti teillä, poluilla, betonipinnoilla ja asfaltilla liikuttaessa, jotta ohjainrullat eivät likaannu ja huononna hiontatuloksia. Kun konetta kuljetetaan kuorma-autolla tai vastaavalla ajoneuvolla, kaikki osat on kiinnitettävä, jotta ne eivät pääse liikkumaan.



## 6.2 KONEEN SÄILYTYS

**VAARA!**

**Itsesyttymisestä tai kipinöinnistä johtuva TULIPALOVAARA hionnan aikana:**

**Kuljeta konetta ja säilytä sitä aina puhdistettuna ja ilman pölypussia! Säilytä käytettyä pölypussia suljetussa palamattomassa astiassa!**

Kun kone pannaan säilöön pidemmäksi ajaksi, säilytyspaikan on oltava kuiva sekä suojattu jäätymiseltä ja liiallisilta lämpötilanvaihteluilta.

## Huoltotyöt ja kulutusosien vaihto

**VAARA!**

**Sähköiskun mahdollisuuden aiheuttama HENGENVAARA ja koneen pyörivien osien aiheuttama LOUKKAANTUMISRISKI:**

- **Kaikki laajat huoltotyöt, erityisesti sähkölaitteiden huolto, täytyy turvallisuussyistä antaa pätevän ammattilaisen tehtäväksi!**
- **Ennen huoltotyön aloittamista koneesta täytyy katkaista virta ja virtapistoke täytyy irrottaa pistorasiasta!**

Erilaisia huoltotoimia on tehtävä aika ajoin, viimeistään heti vaurion havaitsemisen jälkeen. Työskentele puhtaassa, hyvin valaistussa paikassa ja toimi näiden ohjeiden mukaisesti. Työkalulaukussa on seuraavassa kuvattuihin tehtäviin tarvittavat työkalut.

Kone on tarkistettava mahdollisimman usein, jotta voidaan estää myöhemmät ongelmat, joita koneen pienet vauriot saattavat aiheuttaa. Näillä toimilla voidaan myötävaikuttaa huomattavasti koneen arvon säilymiseen ja lopulta myös käyttäjän turvallisuuteen.

## 7.1 YLEINEN PUHDISTUS JA HOITO

### **Älä koskaan käytä liuottimia sisältäviä puhdistusaineita!**

Ennen hiontatyön aloittamista on huolehdittava seuraavista toimista koneen oikean toiminnan ja ensiluokkaisten hiontatulosten varmistamiseksi:

- Tarkista hiomalaikan tarrapinnoite vaurioiden ja likaantumisen varalta.
- Puhdista koneen pyörät.
- Tarkista imujärjestelmä ja pölypussi vuotojen ja vaurioiden varalta.
- Tarkista sähkölaitteet (jatkojohto, pistoke ja liittimet) silmä-  
määräisesti.

## 7.2 KIILAHIHNAKÄYTÖN PUHDISTUS

### **Älä koskaan käytä liuottimia sisältäviä puhdistusaineita!**

Lattian kunnostustöiden jälkeen on mahdollista, että hihnapyöriin, kiilahihnaan tai hiontapään kotelon sisälle on kertynyt jäämiä liimasta, vahasta, lakasta tai vastaavista aineista. Tämä voi heikentää koneen toimintaa ja imutehoa. Selviä merkkejä tällaisesta likaantumisesta ovat epätasainen käynti, käynnistysvaikeudet, hidastunut työnopeus ja lisääntynyt melu. Myös imuteho heikkenee. Tässä tapauksessa kiilahihna on purettava ja puhdistettava *osion 7.4* mukaisesti ja hiontapää ja hihnapyörien pinnat on puhdistettava. Tarkista myös tuulettimen keskiö ja puhallinkotelo jäämien varalta. Tarvittaessa on käytettävä hengityssuojainta (suodatinluokka vähintään P2).

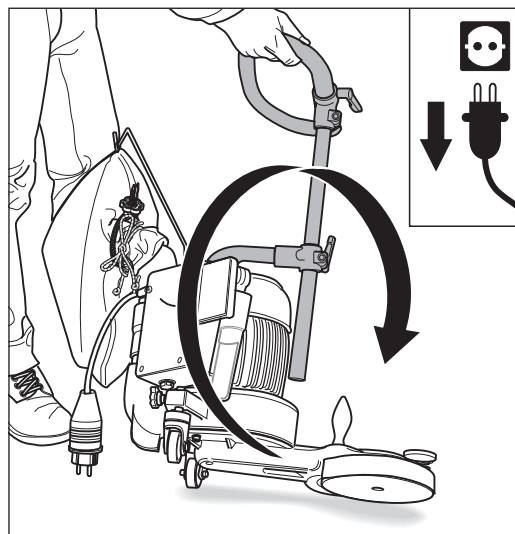
### 7.3 KIILAHIHMAN KIRISTYS

Kiilalahna on kiristettävä ajoittain. Toimi seuraavasti:

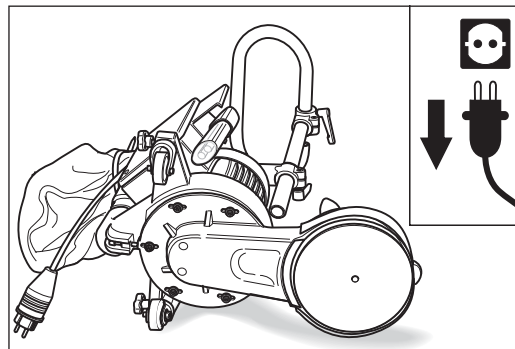
- 1 Katkaise koneesta virta.
- 2 **Turvallisuussyistä irrota aina virtapistoke pistorasiasta koneen tahattoman käynnistymisen estämiseksi!**
- 3 Käännä kone kyljelleen tarttumalla ohjaustankoon oikealta puolelta, kallistamalla kone **vasemmalle** (kuva 54) ja laske-malla se varovasti alas.

Aseta kone aina **vasemmalle kyljelleen** (kuva 55)! Tällöin lattia ei vahingoitu ja puhallinkotelon muoto estää pölyä putoamasta pölypussista takaisin puhallinkoteloon.

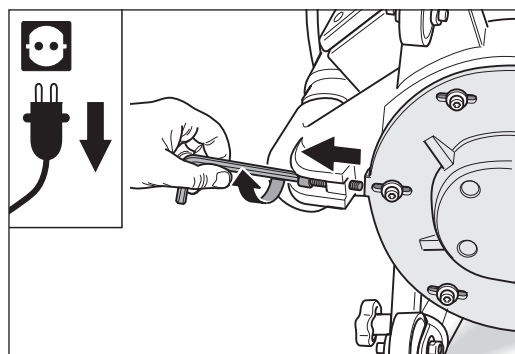
- 4 Löysää kiilalahna löysäämällä hihnankiristysruuvia kuusiokoloavaimella, kunnes ruuvi uppoaa etupuolella puhallinkotelon kierrereikään (kuva 56).
- 5 Löysää kuusiokoloavaimella kaikki viisi ruuvia, joilla hiontapää on kiinnitetty puhallinkoteloon (kuva 57). Älä irrota näitä ruuveja kokonaan!
- 6 Työnnä hiontapää aivan taakse. Vedä hiontapäätä taas eteenpäin koneen kahvasta, kunnes tunnet kiilalahnan tuottaman vastuksen (kuva 58). Varmista, ettei hiontapää kosketa lattiaa, jotta lattia ei vahingoitu.



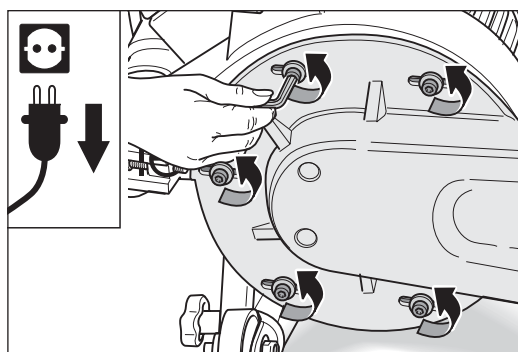
Kuva 54 Kallista kone vasemmalle kyljelleen ja laske se varovasti alas.



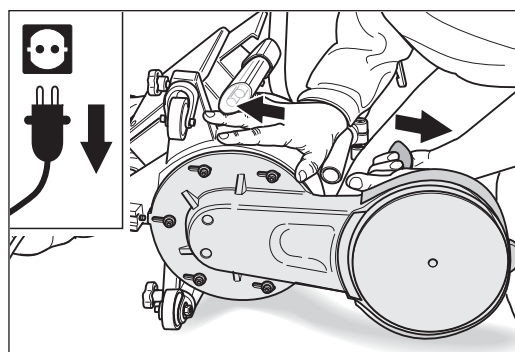
Kuva 55 Aseta kone aina vasemmalle kyljelleen.



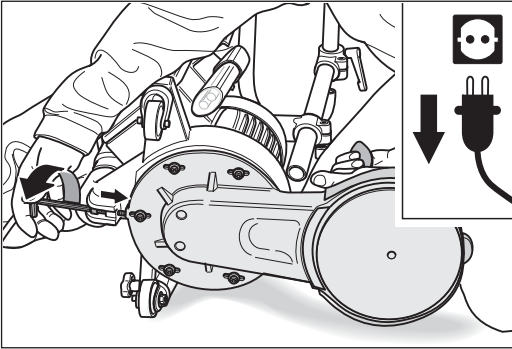
Kuva 56 Löysää hihnankiristysruuvi täysin.



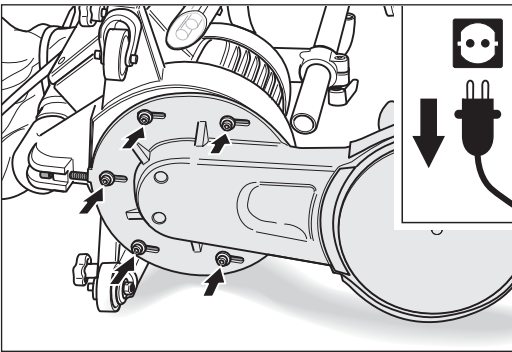
Kuva 57 Löysää hiontapään viisi kiinnitysruuvia. Älä irrota näitä ruuveja kokonaan!



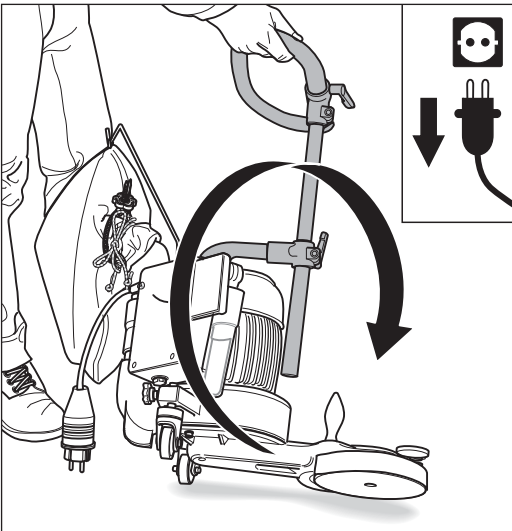
Kuva 58 Vedä hiontapäätä eteenpäin kahvasta, kunnes tunnet hihnan vastuksen.



Kuva 59 Kiristä hihnakiristysruuvi pohjaan asti eli hion-  
tapäätä vasten.



Kuva 60 Kiinnitysruuvit ovat hiontapäässä olevia lovia  
vasten.



Kuva 61 Kallista kone **vasemmalle** kyljelleen ja laske se  
varovasti alas.

- 7 Kierrä viisi kiinnitysruuvia kuusiokoloavaimella reikiin vain niin syväälle, ettei hiontapäätä pääse enää siirtymään pois paikaltaan; älä kiristä ruuveja.
- 8 Laske hiontapäätä takaisin lattialle ja kiristä hihnakiristysruuvi kuusiokoloavaimella täysin eteen, kunnes se tulee hiontapäätä vasten (kuva 59).
- 9 Sen jälkeen saat kiristettyä hihnan täsmälleen oikealle kireydelle kääntämällä hihnakiristysruuvia vielä 3–4 kierrosta.

**Älä kiristä kiilahihnaa liian kireälle, koska se lisää hihnan ja hihnapyörien kulumista tarpeettomasti!**

Kun kiilahihnaa ei enää voida kiristää, koska kiinnitysruuvit ovat hiontapäätä lovia vasten (kuva 60), kiilahihna on kulunut loppuun ja se on vaihdettava (osio 7.4, *Kiilahihnan vaihto*).

- 10 Kiristä varovasti viisi ruuvia, joilla hiontapäätä kiinnitetään puhallinkoteloon.

#### 7.4 KIILAHIHAN VAIHTO

Kun kiilahihnaa ei enää voida kiristää, koska kiinnitysruuvit ovat hiontapäätä lovia vasten (kuva 60), kiilahihna on kulunut loppuun ja se on vaihdettava.

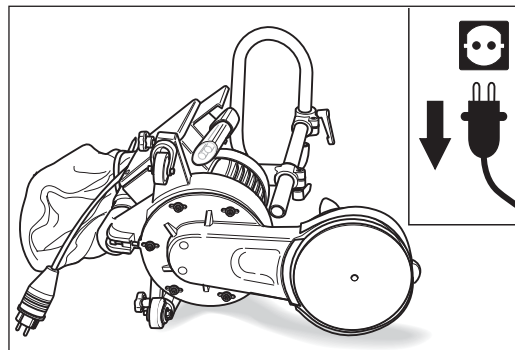
Käytä vain alkuperäisiä LÄGLER®-kiilahihnoja (osanumero *osiossa 11, Varaosat*).

Varmista, että työtila on riittävän hyvin valaistu ja tarvittavat työkalut ovat saatavilla, ja toimi seuraavasti:

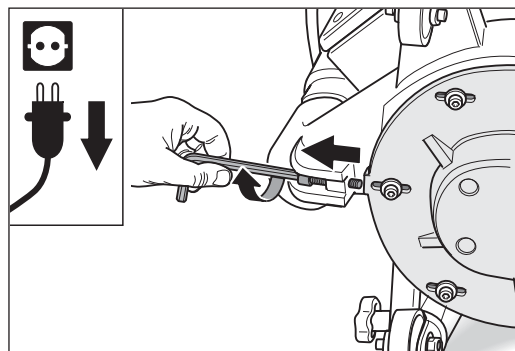
- 1 Katkaise koneesta virta.
- 2 **Turvallisuussyistä irrota aina virtapistoke pistorasiasta koneen tahattoman käynnistymisen estämiseksi!**
- 3 Käännä kone kyljelleen tarttumalla ohjaustankoon oikealta puolelta, kallistamalla kone **vasemmalle** (kuva 61) ja laske-  
malla se varovasti alas.

Aseta kone **aina vasemmalle** kyljelleen (kuva 62)! Tällöin lattia ei vahingoitu ja puhallinkotelon muoto estää pölyä putoamasta pölypussista takaisin puhallinkoteloon.

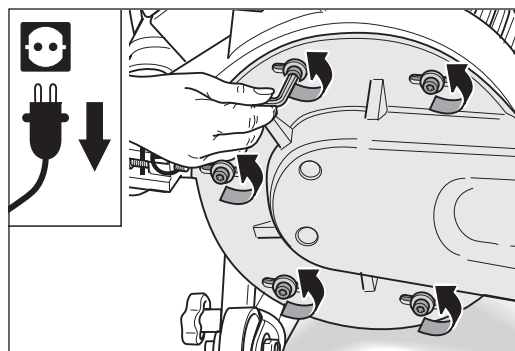
- 4 Löysää kiilahihna löysäämällä hihnankiristysruuvia kuusiokoloavaimella, kunnes ruuvi uppoaa etupuolella puhallinkotelon kierrereikään (kuva 63).
- 5 Löysää kuusiokoloavaimella kaikki viisi ruuvia, joilla hiontapää on kiinnitetty puhallinkoteloon (kuva 64).
- 6 Työnnä hiontapää aivan taakse ja irrota viisi ruuvia, joilla se on kiinnitetty puhallinkoteloon. **Huomaa, että puhallinkotelo ja moottori voivat kaatua!**
- 7 Irrota hiontapää ja aseta se sopivalle työtasolle tasaisesti hihnapyörä alaspäin. **Älä laske hiontapäätä puulattialle! Lattia voi vahingoittua!**
- 8 Löysää laipan laakeripesän ruuvit käyttämällä sopivaa ruuvitalttaa, jonka **varsi jatkuu päähän asti**. Aloita ruuvien löysääminen napauttamalla ruuvitalttaa kevyesti vasaralla muutamia kertoja (kuva 65).  
**HUOMIO: loukkaantumisriski!**



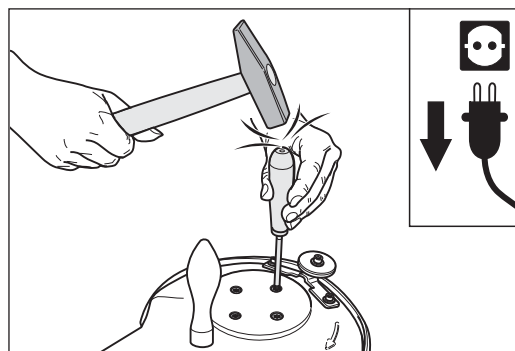
Kuva 62 Aseta kone aina vasemmalle kyljelleen.



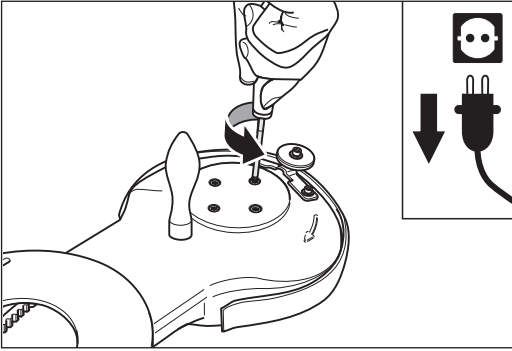
Kuva 63 Löysää hihnankiristysruuvi täysin.



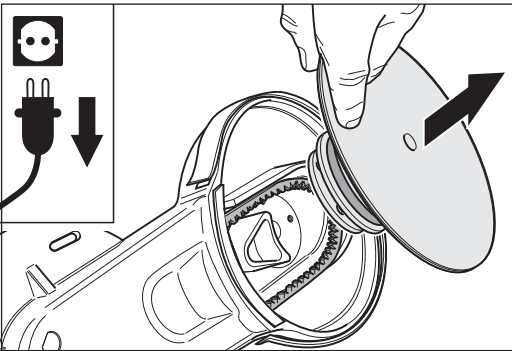
Kuva 64 Löysää hiontapään viisi kiinnitysruuvia.



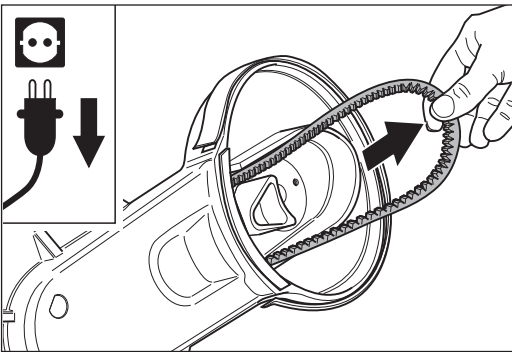
Kuva 65 Löysää laipan laakeripesän ruuvit käyttämällä sopivaa ruuvitalttaa. Napauta ruuvitalttaa kevyesti vasaralla muutamia kertoja.



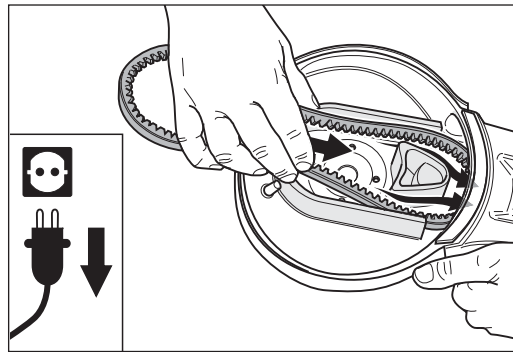
Kuva 66 Irrota ruuvit.



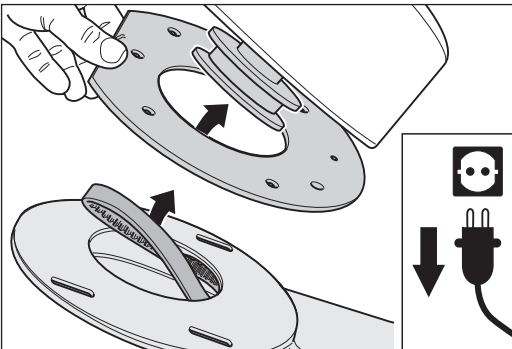
Kuva 67 Irrota koko laakeripesä.



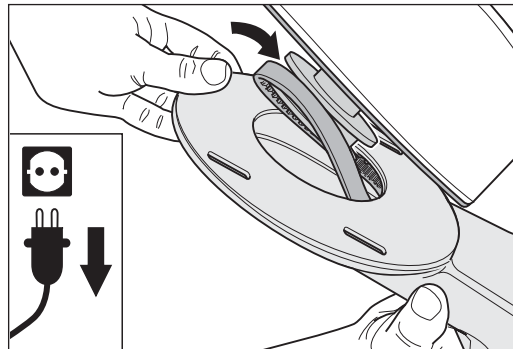
Kuva 68 Vedä kiilahihna ulos hiontapäästä.



Kuva 69 Asenna uusi kiilahihna ja vedä se perille asti moottorin puolelle.



Kuva 70 Puhallinkoteloä kootessasi kiinnitä huomiota hihnan välissä olevan metallilevyn oikeaan asentoon!



Kuva 71 Vedä kiilahihnaa hieman ulos hiontapäästä ja aseta se moottorin hihnapyörälle.

9 Irrota ruuvit (kuva 66) ja irrota koko laipan laakeripesä (kuva 67). Hiomalaikkaa ei tarvitse irrottaa laipasta.

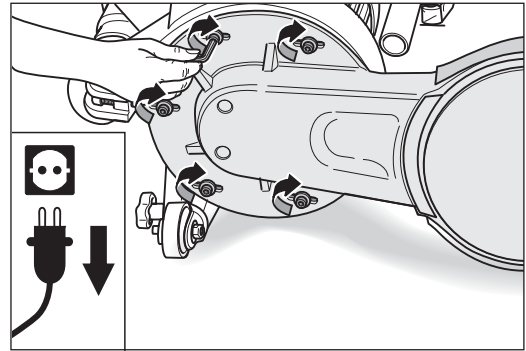
10 Vedä kulunut kiilahihna ulos hiontapäästä (kuva 68). Puhdista kaksi hihnapyörää ja hiontapää. Käytä tarvittaessa hengityssuojainta (suodatinluokka vähintään P2).

11 Asenna uusi kiilahihna (kuva 69). Kiinnitä huomiota hihnan oikeaan asennusasentoon ja vedä se perille asti moottorin puolelle.

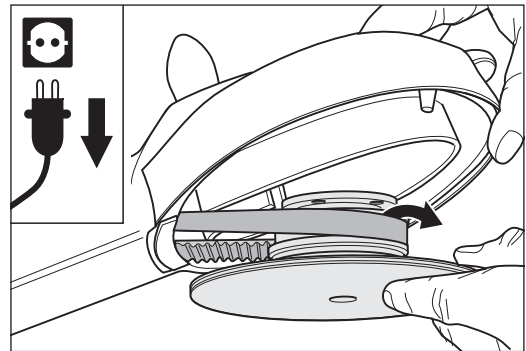
12 Hiontapäätä kootessasi kiinnitä huomiota puhallinkotelon ja hiontapään välissä olevan metallilevyn oikeaan asentoon (kuva 70)!

13 Vedä kiilahihnaa hieman ulos hiontapäästä moottorin puolella ja aseta se moottorin hihnapyörälle (kuva 71).

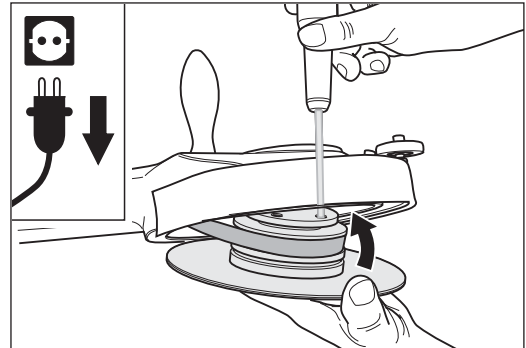
- 14 Vedä hihnapyörää eteenpäin laipan puolelle. Varmista, että kiilahihna on moottorin hihnapyörän urassa. Tällöin hiontapää ei enää pääse irtomaan puhallinkotelosta.
- 15 Kiinnitä hiontapää puhallinkoteloon asentamalla viisi kuusio-koloruuvia aluslevyineen (kuva 72). Älä kiristä ruuveja!
- 16 Työnnä hiontapää aivan taakse.
- 17 Aseta kiilahihna laipan laakeripesän hihnapyörälle hiontapään edessä (kuva 73).
- 18 Varmista hiontapään reikien ja laipan kiinnityskohtien oikea kohdistus työntämällä ruuvitaltta yläkautta hiontapään reiän läpi laipan kiinnitysreikään (kuva 74).
- 19 Asenna laipan laakeripesä hiontapähän.
- 20 Kiinnitä hiontapään uppokantaruuvit laipan laakeripesään (kuva 75). Varmista, että laakeripesä on kunnolla paikallaan hiontapäässä. Kiristä sitten uppokantaruuvit tiukasti.
- 21 Kiristä kiilahihna *osion 7.3* ohjeiden mukaisesti vetämällä hiontapäätä eteenpäin, kunnes tunnet pienen vastuksen.
- 22 Sen jälkeen saat kiristettyä hihnan täsmälleen oikealle kireydelle kääntämällä hihnankiristysruuvia vielä 3–4 kierrosta.
- Älä kiristä kiilahihnaa liian kireälle, koska se lisää hihnan ja hihnapyörien kulumista tarpeettomasti!**
- 23 Kiristä varovasti viisi ruuvia, joilla hiontapää kiinnitetään puhallinkoteloon.
- 24 Laske kone taas pyöriensä varaan. Kiristä laipan laakeripesän kiinnitysruuvit vielä kerran sopivalla ruuvitaltalla.



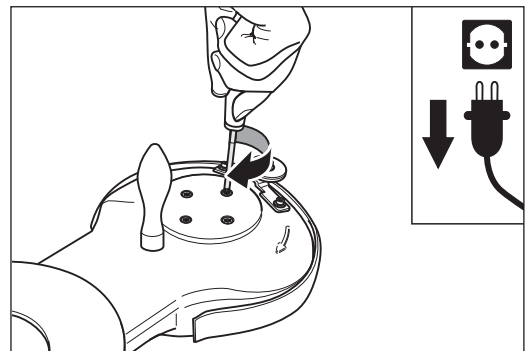
Kuva 72 Kiinnitä hiontapää puhallinkoteloon asentamalla viisi ruuvia aluslevyineen. Älä kiristä ruuveja tiukasti!



Kuva 73 Asenna kiilahihna hihnapyörälle.

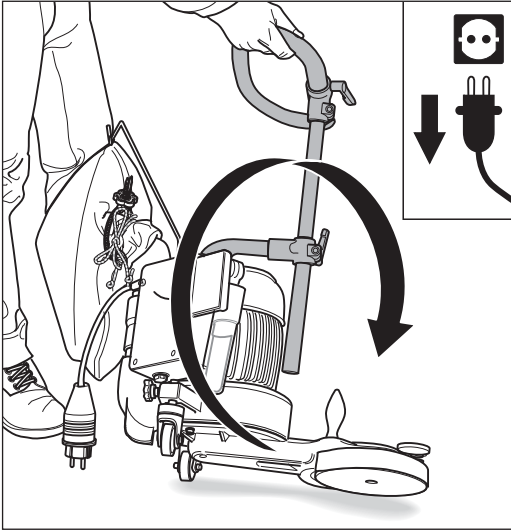


Kuva 74 Helpota asennusta työntämällä ruuvitaltta yläkautta hiontapään reiän läpi laipan laakeripesän kiinnitysreikään.

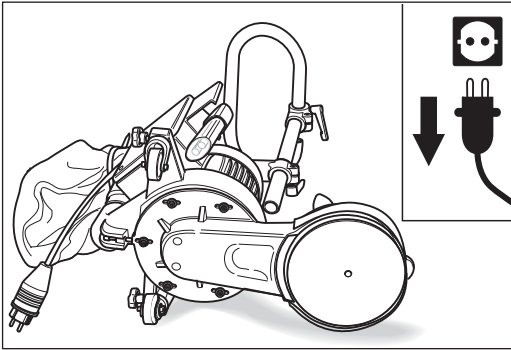


Kuva 75 Kiinnitä laipan laakeripesä uppokantaruuveilla.

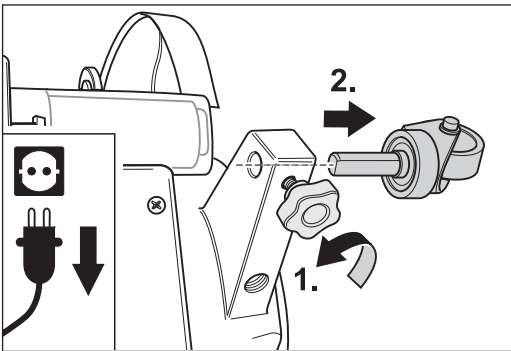




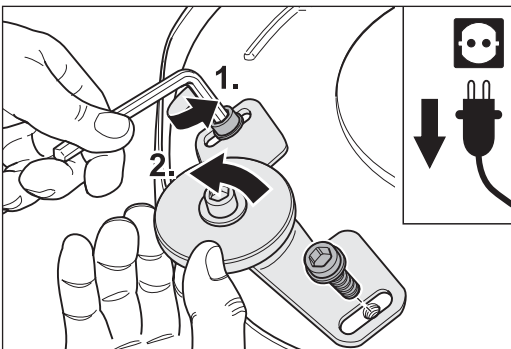
Kuva 76 Kallista kone vasemmalle kyljelleen ja laske se varovasti alas.



Kuva 77 Aseta kone aina vasemmalle kyljelleen.



Kuva 78 Löysää tähtinuppi ja irrota ohjainrullat puhallinkotelosta.



Kuva 79 Irrota seinänsuojapyörän kiinnikkeen ruuvit ja irrota sitten koko pyörä.

## 7.5 OHJAINRULLIEN VAIHTO

Paras tapa saavuttaa hyvät hiontatulokset on vaihtaa ohjainrullat pareittain.

Käytä vain alkuperäisiä LÄGLER®-ohjainrullia (osanumero osiossa 11, *Varaosat*).

- 1 Katkaise koneesta virta.
- 2 **Turvallisuussyistä irrota aina virtapistoke pistorasiasta koneen tahattoman käynnistymisen estämiseksi!**
- 3 Käännä kone kyljelleen tarttumalla ohjaustankoon oikealta puolelta, kallistamalla kone **vasemmalle** (kuva 76) ja laske-malla se varovasti alas.

Aseta kone **aina vasemmalle** kyljelleen (kuva 77)! Tällöin lattia ei vahingoitu.

- 4 Löysää puhallinkotelon ohjainrullien varsissa olevat tähtinupit ja vedä ohjainrullat irti puhallinkotelosta (kuva 78).
- 5 Asenna uudet ohjainrullat ja säädä ne; katso osio 4.6, *Ohjainrullien säätö*.

## 7.6 SEINÄNSUOJAPYÖRÄN VAIHTO

Käytä vain alkuperäisiä LÄGLER®-seinänsuojapyöriä (osanumero osiossa 11, *Varaosat*).

- 1 Katkaise koneesta virta.
- 2 **Turvallisuussyistä irrota aina virtapistoke pistorasiasta koneen tahattoman käynnistymisen estämiseksi!**
- 3 Irrota kaksi ruuvia, joilla seinänsuojapyörä on kiinnitetty hiontapäähän, ja irrota sitten koko seinänsuojapyörä (kuva 79).
- 4 Irrota seinänsuojapyörän keskellä oleva ruuvi kuusiokoloa-vaimella.

- 5 Irrota vanha seinänsuojapyörä.
- 6 Aseta uuteen seinänsuojapyörään holkki ja aseta pyörä sitten paikalleen pidikkeeseensä aluslevy kummallakin puolella. Varmista, että pyörän keskikohta on kiinnikkeessä olevan mutterin kohdalla.
- 7 Kierrä ruuvi holkin reiän läpi mutteriin.

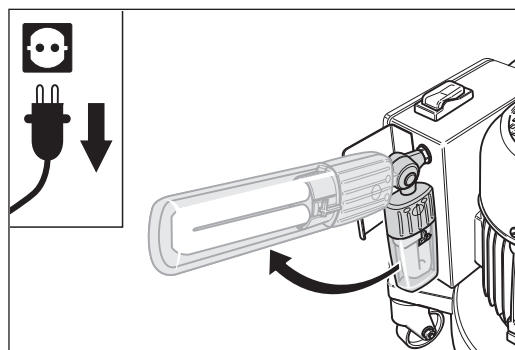
## 7.7 LOISTEPUTKEN VAIHTO

Viallinen loisteputki on vaihdettava.

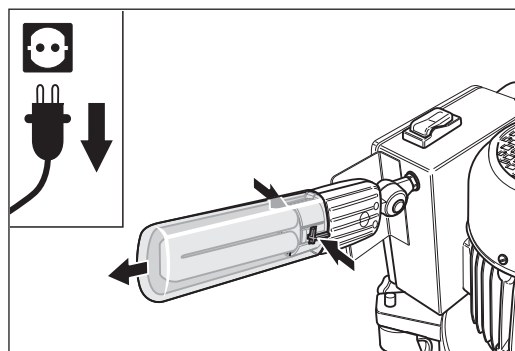
Käytä vain alkuperäisiä LÄGLER®-loisteputkia (osanimero osiossa 11, *Varaosat*).

Anna lampun jäähtyä ja toimi sitten seuraavasti:

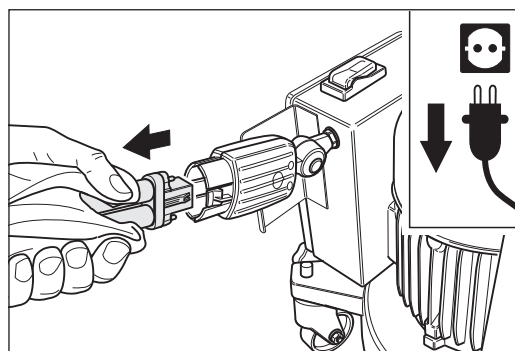
- 1 Katkaise koneesta virta.
- 2 **Irrota aina virtapistoke pistorasiasta, ennen kuin työskentelet sähkölaitteiden parissa!**
- 3 Käännä työvalo ylöspäin (kuva 80).
- 4 Purista loisteputken muovikotelossa olevat kaksi kiinnitintä vastakkain ja irrota putki varovasti (kuva 81).
- 5 Kiedo loisteputken ympärille liina tai vastaava ja vedä se irti. Liikuta loisteputkea tarvittaessa varovasti edestakaisin. **Älä riko loisteputkea.** Lasinsirut voivat aiheuttaa vammoja tai vahingoittaa lattiaa (kuva 82).
- 6 Asenna uusi loisteputki. Loisteputken pitää napsahtaa paikalleen.
- 7 Asenna loisteputki uudelleen. Varmista, että kaksi kiinnitintä napsahtavat kunnolla paikoilleen. Säädä työvalo tarpeidesi mukaan (*osio 4.10, Työvalon säätö*).



Kuva 80 Käännä työvalo ylöspäin.



Kuva 81 Purista loisteputken kotelossa olevat kaksi kiinnitintä vastakkain ja irrota putki **varovasti**.



Kuva 82 Vedä viallinen loisteputki irti **varovasti**.

# EY-vaatimustenmukaisuusvakuutus koneille (EY-direktiivi 2006/42/EY)

Valmistaja **Eugen Lägler GmbH, Kappelrain 2, D-74363 Güglingen-Frauenzimmern, Saksa**  
Puh.: +49 7135 98 900 • Faksi: +49 7135 98 9098  
Sähköposti: info@laegler.com • http://www.laegler.com

vakuuttaa,  
että kone

Yleisnimike: **Lattiahiomakone**  
Käyttötarkoitus: **Puulattioiden kuivahionta**  
Malli: **UNICO**  
Sarjanumero: **Katso tyyppikilpi**  
Kauppanimike: **Reunahiomakone**

täyttää kaikki sovellettavat edellä määritetyn eurooppalaisen direktiivin vaatimukset.

Kone täyttää myös kaikki sovellettavat seuraavan eurooppalaisen direktiivin vaatimukset:  
**Sähkömagneettinen yhteensopivuus (2014/30/EU).**

#### Seuraavia yhdenmukaistettuja standardeja on sovellettu:

**DIN EN ISO 12100:** Koneturvallisuus. Yleiset suunnitteluperiaatteet, riskin arviointi ja riskin pienentäminen.

**DIN EN 60204-1:** Koneturvallisuus. Koneiden sähkölaitteisto. Osa 1.

**DIN EN 55014-1:** Sähkömagneettinen yhteensopivuus. Vaatimukset kotitalouslaitteille, sähkötyökaluille ja vastaaville laitteille. Osa 1.

**DIN EN 55014-2:** Sähkömagneettinen yhteensopivuus. Vaatimukset kotitalouslaitteille, sähkötyökaluille ja vastaaville laitteille. Osa 2.

**DIN EN 61000-3-2:** Sähkömagneettinen yhteensopivuus (EMC). Osa 3-2: Raja-arvot.

**DIN EN 61000-3-3:** Sähkömagneettinen yhteensopivuus (EMC). Osa 3-3: Raja-arvot.

Tekniset asiakirjat saatavana: Eugen Lägler GmbH, Kappelrain 2  
D-74363 Güglingen-Frauenzimmern  
Saksa

**UNICO**

**Sarjanumero:** \_\_\_\_\_

**Valmistusvuosi:** \_\_\_\_\_