

FP250

Käyttöohje  
ja osaluettelo

Betonikoneet.com



**Preptec Equipment Services Ltd**

Unit 4 Stirlin Point

Sadler Road

Lincoln

LN6 3RG,

United Kingdom

Puh.: +44 (0)1522 689573

S-posti: sales@preptec.co.uk

## FP250-asfalttijyrsin



### TAKUU

Takaamme, ettei tuotteessa ole materiaali- ja valmistusvikoja. Jos tällainen vika kuitenkin havaitaan 12 kuukauden kuluessa ostopäivästä, valmistaja vaihtaa veloitusetta kaikki vialliset osat. Kaikki vialliset laitteet on palautettava rahtivapaasti tehtaalle tarkastettavaksi.

Takuu ei kata kulumista eikä vaurioita, jotka ovat aiheutuneet naarmujen, iskujen, tapaturmien, virheellisen kuormituksen, virheellisen käsittelyn tai huollon laiminlyömisien seurauksena. Takuu raukeaa, jos kolmas osapuoli on korjannut laitetta.





# FP250-asfalttijyrsin

## TURVALLISUUSOHJEET

- 1) Rakennuskonetta saavat käyttää ainoastaan henkilöt:
  - jotka ovat vähintään 18-vuotiaita ja fyysisesti ja henkisesti tehtävään soveltuvia,
  - joita on opastettu käyttämään kyseistä konetta,
  - jotka ovat osoittautuneet työhönsä kykeneviksi ja
  - joiden voidaan olettaa suorittavan työnsä huolella.
- 2) Asfalttijyrsimiä voidaan käyttää vain rakennus- ja tiemerkinäalan jyrsintätöihin. Noudata sekä koneen valmistajan että moottorivalmistajan käyttöohjeita ja näitä turvallisuusohjeita.
- 3) Asfalttijyrsimen käytöstä vastaavien henkilöiden on perehdyttävä koneen turvamekanismeihin. Poikkeuksellisissa käyttöolosuhteissa esimiehen on annettava tarvittavia lisäohjeita.
- 4) Tämä asfalttijyrsin ylittää 90 dB(A):n sallitun melutason. Melupäästöjä koskevien tapaturmantorjuntamääräysten mukaan työntekijöiden on käytettävä kuulosuojaimia, jos melutaso on vähintään 90 dB(A).

### Käyttö

- 1) Älä kajoa käyttövipujen tai -elementtien toimintaan äläkä poista niitä toiminnasta.
- 2) Älä irrota otettasi ohjauselementeistä käytön aikana.
- 3) Sammuta asfalttijyrsimen moottori taukojen ajaksi. Sijoita kone siten, ettei se pääse kaatumaan.
- 4) Sammuta moottori ennen polttoainesäiliön täyttämistä. Varo polttoainetta lisätessäsi, ettei sitä valu moottorin kuumien osien päälle tai läiky maahan.
- 5) Älä tupakoi tai käsittele avotulta koneen lähellä.
- 6) Kierrä polttoainesäiliön korkki lujasti kiinni. Sulje mahdollinen polttoainehana moottorin sammuttamisen jälkeen. Tyhjennä polttoainesäiliö kokonaan, jos polttoaine- tai polttoaineseoskäyttöistä konetta kuljetetaan pitempiä matkoja.  
*HUOMIO! Vuotava polttoainesäiliö aiheuttaa räjähdysvaaran ja se on siksi vaihdettava välittömästi.*  
*HUOMIO! Pakoputki on kuuma, älä koske siihen.*
- 7) Älä käytä konetta alueilla, joilla on räjähdysvaara.
- 8) Varmista, että saatavilla on riittävästi raitista ilmaa, kun polttomoottorikäyttöistä asfalttijyrsintä käytetään suljetuilla alueilla, tunneleissa, kaivoskäytävissä tai ja syvissä kaivannoissa.
- 9) Pidä kädet, jalat ja vaatteet etäällä liikkuvista osista asfalttijyrsimen käytön aikana. Käytä turvajalkineita ja suojalaseja kaivannoissa työskennellessäsi, sillä koneesta voi singota kivenpaloja.
- 10) Varo, ettei asfalttijyrsin pääse kaatumaan tai putoamaan aukon reunojen, kuoppien, rinteiden, kaivantojen ja pengermien lähellä työskennellessäsi.

# FP250-asfalttijyrsin

## TURVALLISUUSOHJEET

- 12) Ohjaa asfalttijyrsintä taaksepäin liikkeessasi ohjauksevasta sivulta päin, niin ettet joudu puristuksiin kahvan ja mahdollisen esteen väliin. Noudata erityistä varovaisuutta, kun työskentelet epätasaisella alustalla tai tiivistät karkeaa materiaalia. Seiso tukevasti, kun käytät konetta tällaisissa olosuhteissa.
- 13) Ohjaa asfalttijyrsintä siten, etteivät kädet pääse osumaan kiinteisiin kohteisiin. Muutoin seurauksena saattaa olla käsivammoja.
- 14) Ohjaa asfalttijyrsintä vakaasti ja tukevasti.

### Turvallisuustarkastukset

- 1) Asfalttijyrsintä saa käyttää vain silloin, kun kaikki turvalaitteet ovat paikoilleen asennettuna.
- 2) Tarkista ennen käyttöä, että kaikki ohjaus- ja turvalaitteet toimivat asianmukaisesti.
- 3) Ilmoita esimiehelle välittömästi, jos havaitset asfalttijyrsimessä turvalaitteiden vikoja tai muita puutteita, jotka heikentävät käyttöturvallisuutta.
- 4) Kytke kone välittömästi pois päältä, jos havaitset asfalttijyrsimessä käyttöturvallisuuden heikentäviä vikoja.
- 5) Asenna kaikki turvalaitteet asianmukaisesti takaisin paikoilleen huolto- ja korjaustöiden jälkeen.

### Kuljetus

- 1) Käytä asfalttijyrsimen kuljetukseen, lastaukseen ja purkuun asianmukaisia kiinnitysvälineitä ja nostokoukkuja.
- 2) Kuormakiskojen on kestävä riittävästi kuormitusta ja luiskat on varmistettava siltä varalta, etteivät ne pääse siirtymään pois paikoiltaan. Varmista, ettei kukaan pääse vahingoittumaan koneen liukuessa tai kaatuessa tai koneenosien liikkeessä.
- 3) Varmista kuljetuksen aikana, ettei asfalttijyrsin pääse liukumaan tai kaatumaan.

### Nosto

Koneen paino on mainittu tässä ohjekirjassa. Kone on liian raskas nostettavaksi yhden henkilön voimin!

### Huoltotarkastukset

Tarkastuta asfalttijyrsimen käyttöturvallisuus koneen käyttöolosuhteista ja käyttötiheydestä riippuen vähintään kerran vuodessa valtuutetulla teknikolla, kuten valmistajan huoltopisteessä, ja vaihda kone tarvittaessa.

**NOUDATA MYÖS OMASSA MAASSASI VOIMASSA OLEVIA SÄÄNTÖJÄ JA MÄÄRÄYKSIÄ!**

# FP250-asfalttijyrsin

## TEKNISET TIEDOT

Malli	
Koneen sarjanumero	
Moottorin valmistaja	
Moottorin sarjanumero	
Koneen valmistaja	
Testaaja	
Valmistuspäivä	

## JÄLLEENMYYJÄN SUORITTAMA TARKASTUS ENNEN TOIMITUSTA

Testattu	
Päivämäärä	

## EY-VAATIMUSTENMUKAISUUSVAKUUTUS (STAATTISET KONEET)

Vakuutamme yksinomaisella vastuulla, että seuraava tuote:

ASFALTTIJYRSIN

jota tämä vakuutus koskee, on seuraavien direktiivien vaatimusten mukainen:

Koneiden hankinta (turvallisuusmääräykset) 1992 (SI 1992/3073)  
Koneiden hankinta (turvallisuus) (Muutos) 1994 (SI 1994/2063)  
Koneturvallisuus BS EN292-1 ja 2 1991, BS EN 294 1991, BS EN 294 1993,  
Koneturvallisuus BS EN292-1 ja 457 1991, BS EN 294 1991, BS EN 294 1965,  
BS EN 1033 1996, BS5378 1980  
89/392 /ETY Konedirektiivi  
93/44/ETY ja 93/68/ETY Konedirektiivin muutos

Tätä koneenosaa ei saa ottaa käyttöön ennen kuin lopullisen koneen,  
johon se on määrä liittää, on ilmoitettu olevan tämän direktiivin  
säännösten mukainen.

Vakuutuksen antaja

**Paul Mansfield**

Johtaja

# FP250-asfalttijyrsin

## EY-VAATIMUSTENMUKAISUUSVAKUUTUS (MELU)

Vakuutamme, että alla mainittu tuote, jonka valmistaja on NE-AT Ltd, täyttää ulkona käytettävien laitteiden melupäästöjä koskevan direktiivin

2000/14/EY

sekä ne voimaansaattavien kansallisten säädösten määräykset.

Laiteluokka - Jyrsimet

Malli		500.2045		
Tuotetyyppi		FP250 Honda		
Sarjanumero				
Nettoteho		13,0 hv		
Mitattu melutaso		91 dB(A)		
Taattu melutaso		100 dB(A)		

Vaatimustenmukaisuuden arviointi on suoritettu direktiivin liitteen 6 mukaisesti.

Testauslaboratorio: ATG Health and Safety Consultants

Vakuutuksen paikka: Nuneaton

Päivämäärä 01/10/07



# FP250-asfalttijyrsin

## MÄÄRÄAIKAISHUOLTO – TURVALLISUUSVAROITUS

### TAPPITERÄRUMMUN VAIHTAMINEN

Varmista aina, että kone on kytketty pois päältä

Varmista aina, että polttoaineensyöttö on katkaistu — Sytytystulpan hattu on irrotettu sytytystulpasta

Irrota sivulevyn ruuvit – Tarkista, onko niissä havaittavissa kulumia

Irrota sivulevy

Irrota harja tai rumpu

## TAPPITERIEN VAIHTAMINEN

Aseta rumpu pystyasentoon.

Irrota lukkolaatat ja tappiterät.

Asenna uudet tappiterät sekä tarvittaessa aluslevyt ja lukkoruuvit paikoilleen ja kiristä momenttiin 40 lbs/ft.

Kiinnitä suojalevy ja ruuvit paikoilleen ja varmista, että mutterit ovat kireällä.

## YLEISHUOLTO – 8 KÄYTTÖTUNTIA PÄIVÄSSÄ

Kiilahihna – Tarkista kiilahihnan kireys ja säädä tarvittaessa

Moottori – Tarkista öljymäärä

Kone – Puhdista kone. Suorita tämä useammin, jos konetta käytetään pikeä sisältävän materiaalin poistamiseen

Kiinnikkeet – Tarkista, että kaikki kiinnikkeet ovat lujasti kiinni

Pölyläppä – Tarkista pölyläppien kunto ja vaihda tarvittaessa

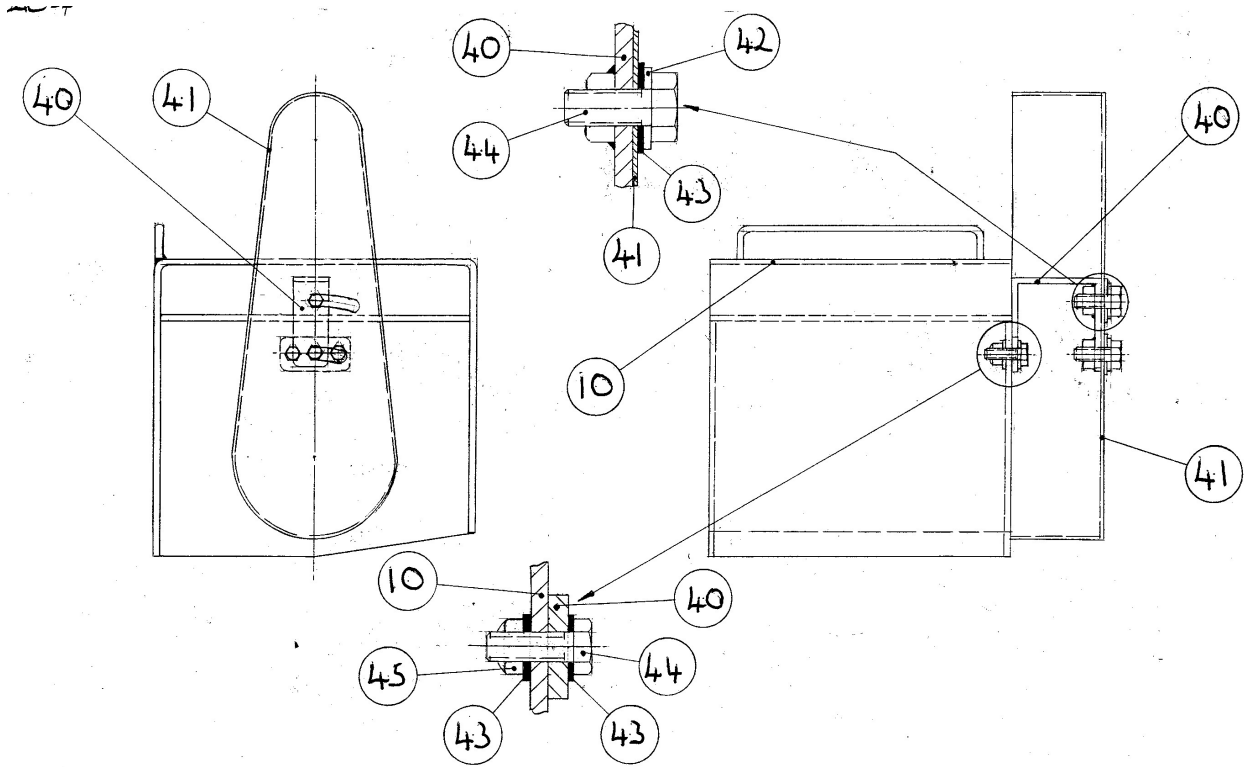
Hihnansuojus - Tarkista hihnan ja suojuksen kunto

# FP250-asfalttijyrsin

ONGELMA	SYY	RATKAISU
<b>POLTTOAINEYKSIKKÖ</b>		
Moottori ei käynnisty	Koneessa ei ole polttoainetta Moottori on sammutettu Ilmansuodattimessa on kaasua	Lisää polttoainetta Käynnistä moottori Irrota ilmansuodattimen kansi, väännä moottori käyntiin
<b>YLEISET ONGELMAT</b>		
Terä kuluu epätasaisesti	Kotelo on asetettu liian alas Väärä asetus Materiaalikertymä Terät ovat liian lähekkäin	Nosta koteloa Katso säätöohjeet Puhdista terä ja kotelo Irrota vähintään yksi terä/aluslevy
Kone pomppii asfaltilla	Kotelo on liian matalalla Liian alhainen kierrosluku Tappiterät ovat rikkoutuneet/ erittäin kuluneet	Säädä korkeus Säädä kuristin uudelleen Vaihda
Kiilahihna kuluu nopeasti	Hihnapyörä on kohdistettu väärin Väärä hihna Hihna hankaa pintaan	Säädä hihnapyörä Vaihda Säädä koneen korkeus
Jyrsintäjälki on epätasaista	Taka- tai etupyörät ovat kuluneet Etuakseli on kulunut Kahva on epäkohdistuksessa	Vaihda pyörät Vaihda akseli/ holkit Kohdista

# FP250-asfalttijyrsin

HIHNANSUOJUS  
TARKISTA HIHNAN KIREYS PÄIVITTÄIN  
TARKISTA SUOJUKSEN PULTIT PÄIVITTÄIN



## HIHNANSUOJUS

10	200-runko	1	511.1080.2	511.1090.1
40	Hihnansuojuksen kannatin	1	511.1060.1	511.1060.1
41	Hihnansuojus	1	505.1050.1	505.1053.1
42	Jousialuslevy M10	2	991.1020.10	991.1020.10
43	Tasoaluslevy M10	2	991.1002.10	991.1002.10
43a	Pienireikäinen aluslevy M10	2	991.1091.10	991.1091.10
44	Kuusioruuvi M10 x 20	2	998.1009.16	998.1009.16
	Kuusioruuvi M8 x 20	2	998.1008.20	998.1008.20
45	Nyloc-mutteri M8	2	990.1001.8	990.1001.8

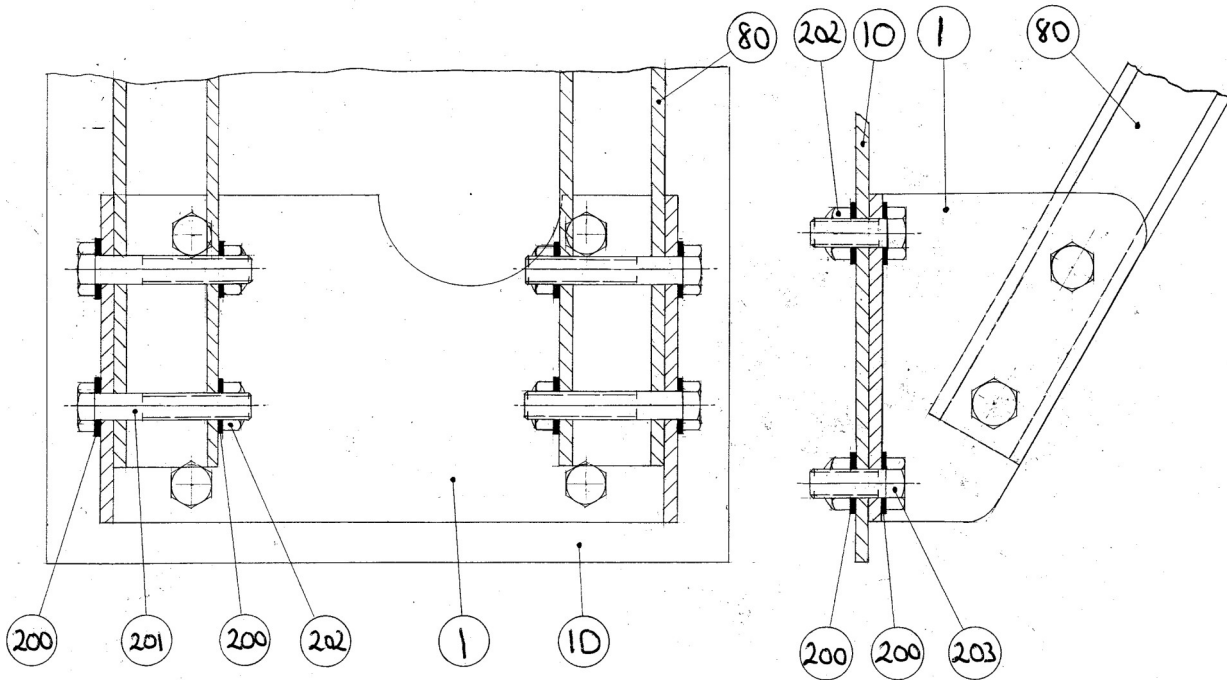
# FP250-asfalttijyrsin

## HIHNANSUOJUS JA RUNKO (piir.nro 500.2040)

Pos.	Nimeke	Määrä	FP 200	FP 250
10	Runko	1	511.1080.2	511.1090.2
10a	Runkokokoonpano		511.1080.102	511.1090.102
	Tärinänvaimennusholkki	4		968.1003.100
	Kuusiopultti M10 x 45	4		999.1009.45
	Pienireikäinen aluslevy M10	4		991.1091.10
	Nyloc-mutteri M10	4		990.1001.10
51	Käyttöpyörä 3/4	1	518.1002.1	518.1002.1
51a	Käyttöpyörä 20 mm	1	518.1002.2	518.1002.2
51b	Käyttöpyörä 1"	1	518.1002.3	518.1002.3
52	Mekaaninen kiila 3/16 x 3/16 x 1 1/2"	1	976.1002.24	976.1002.24
52a	Mekaaninen kiila 1/4 x 1/4 x 1 3/4"	1	976.1003.28	976.1003.28
52b	Mekaaninen kiila 5 x 5 x 30 mm	1	976.1504.30	976.1504.30
	Hihna	3	967.1011.825	967.1011.825
	Irrotettava sivulevy	1	511.1082.2	511.1082.2
	Irrotettava sivulevy ja laakeripesäyksikkö	1	511.1082.102	511.1082.102
	Kuusioruuvi M10 x 20	4	998.1009.20	998.1009.20
	Pienireikäinen aluslevy M10	4	991.1091.10	991.1091.10
	Jousialuslevy M10	4	991.1020.10	991.1020.10
	Kuusioruuvi M8 x 20	4	998.1008.20	998.1008.20
	Jousialuslevy M8	4	991.1002.8	991.1002.8
	Tasoaluslevy M8	4	991.1020.8	991.1020.8
	Kumiläpän kiinnityskisko	1	511.1046	511.1047
	Kumiläppä	1	511.1069.200	511.1069.250
	Kuusioruuvi M6 x 20	4	998.1007.25	998.1007.25
	Tasoaluslevy M6	4	991.1020.6	991.1020.6
	Nyloc-mutteri M6	4	990.1001.6	990.1001.6
	Hihnapyörän lukkoaluslevy	1	302.1008	302.1008
	Hihnapyörän välikekappale	1	302.1005.9	302.1005.9

# FP250-asfalttijyrsin

## KAHVAN ASENNUSKOKKOONPANO

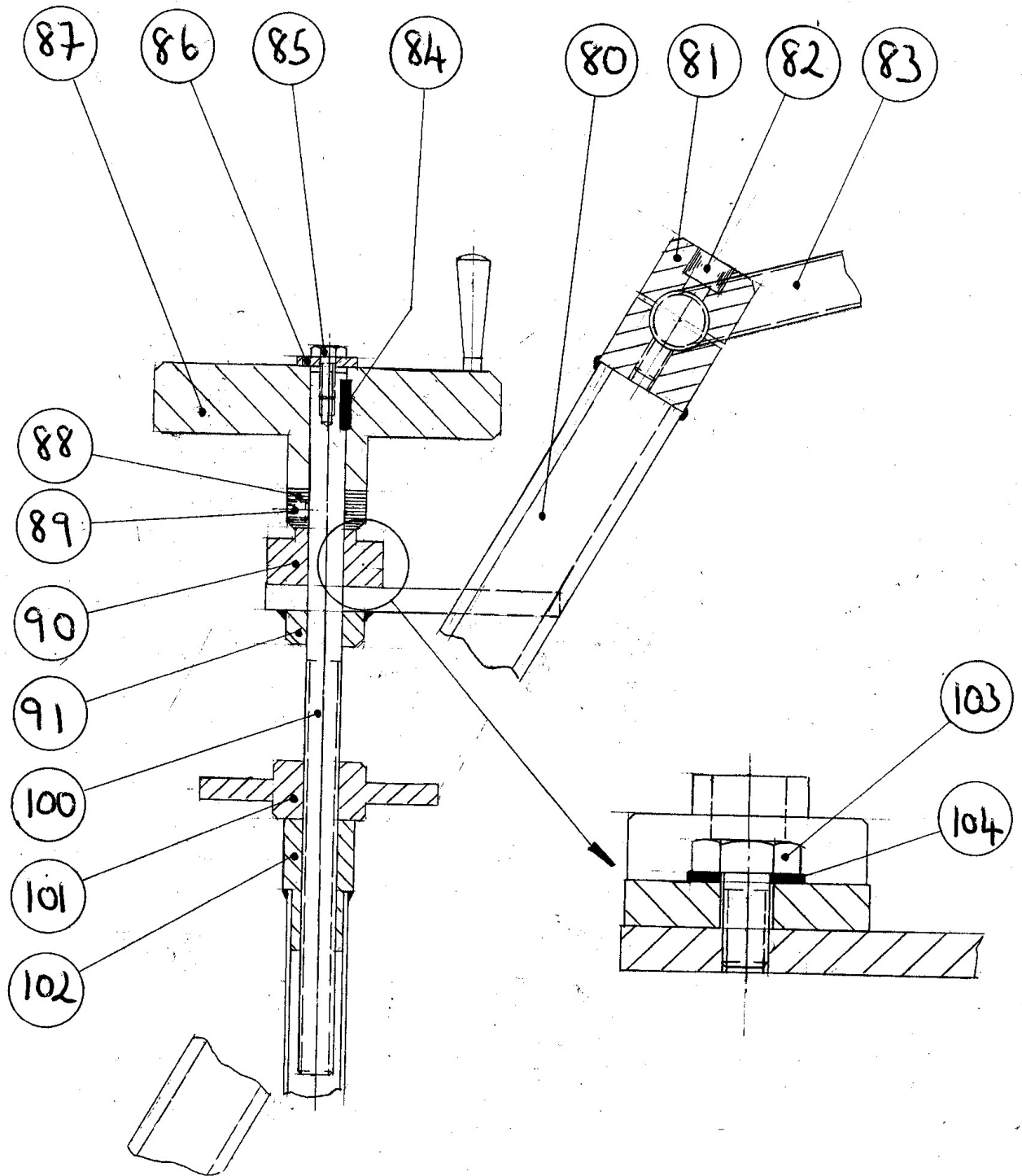


### KAHVAN ASENNUSKOKKOONPANO Piir.nro 500.2040.6

Pos.	Nimeke	Määrä	FP200	FP250
	Kahvakokoonpano		500.2040.9	500.2040.9
1	Takapyörän kannatin	1	515.1028.2	515.1028.2
10	Runko	1	511.1080.2	511.1090.2
80	Kahva	1	510.1130.2	510.1130.2
200	Tasoaluslevy	16	991.1001.10	991.1001.10
201	Kuusiopultti M10 x 60	4	999.1009.60	999.1009.60
202	Nyloc-mutteri M10	8	990.1001.10	990.1001.10
203	Kuusioruuvi M10 x 25	4	998.1009.25	998.1009.25

# FP250-asfalttijyrsin

## KOROTUSKAHVAKOKOONPANO



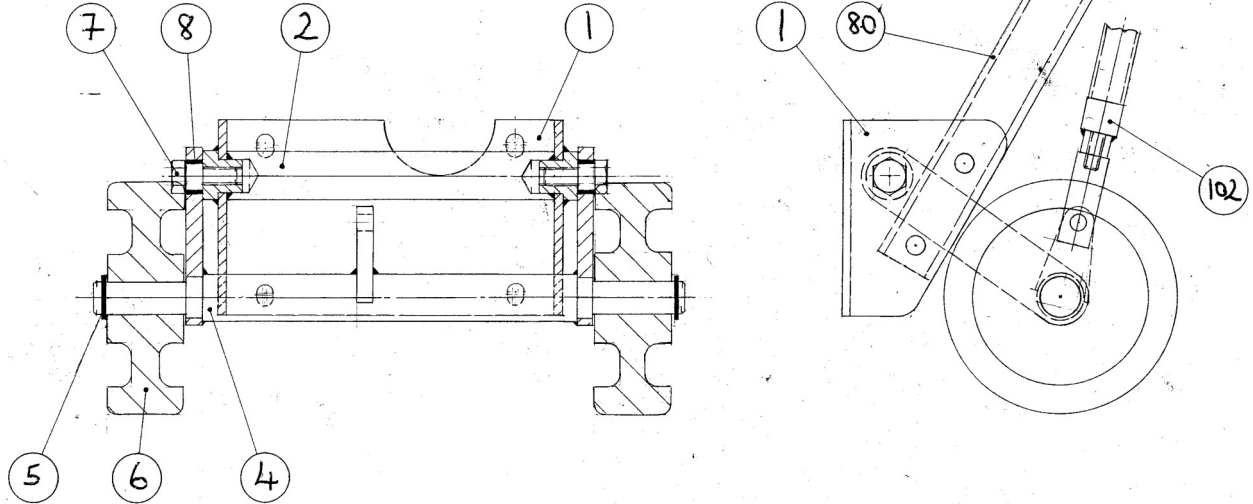
# FP250-asfalttijyrsin

## KOROTUSKAHVAKOKOONPANO

Pos.	Nimeke	Määrä	Vakiokone	Tärinävaimennettu
			Lopetettu	Saatavilla
	Kahvakokoonpano			500.2040.9
80	Kahva	1	510.1040.2	510.1130.2
81	Kahvankiinnikkeen yläosa	1	510.1039.1	510.1039.1
82	Kuusioruuvi M6 x 20	4	998.1005.20	998.1005.20
83	Kahva	1	510.1038.2	510.1038.2
	Tärinää vaimentava 25 mm vaahtomuoviputki	1	968.2000.16	968.2000.16
	Täyttötulppa	2	904.1006.1	904.1006.1
	Turvakahvakokoonpano liittimiseen	1	973.1030.1	973.1030.1
	Painoliitin (vain varaosat)	1	973.1030.5	973.1030.5
	2-ydinkaapeli	1	974.1010.75	974.1010.75
	Suojaholkki	1 m	974.1011.6	974.1011.6
84	Mekaaninen kiila 5 x 5 x 30	1	976.1504.30	976.1504.30
86	Aluslevy	1	506.1018	506.1018
87	Käsipyörä Rencol 87150 (modifioitu)	1	510.1043	510.1043
88	Lukkoaluslevy	2	506.1017.1	506.1017.1
89	Kuusiokoloruuvi M8 x 10	2	980.1008.10	980.1008.10
90	Tukilaakeri SFT16	2	979.1008.1	979.1008.1
91	Kahvan lukkoaluslevy	1	506.1017.2	506.1017.2
100	Korkeudensäättöruuvi	1	510.1044	510.1044
101	Lukkomutteri	1	510.1045	510.1045
102	Korkeudensäättöputki	1	510.1046	510.1046
103	Kuusioruuvi M10 x 40	2	998.1008.16	998.1008.16
104	Tasoaluslevy M10	4	991.1020.8	991.1020.8
	Nyloc-mutteri M10	2	990.1001.10	990.1001.10
	Tärinävaimennettu kiinnike TP4850	4	-	968.1008.1
	Korotettava kahva	1	-	510.1131.2
	Kuusiopultti M10 x 90 (lyhennetty 85 mm:iin)	4	-	999.1010.90
	Nyloc-mutteri M10	8	-	990.1001.10
	Tasoaluslevy M10	4	-	991.1001.10

# FP250-asfalttijyrsin

## RUNKO



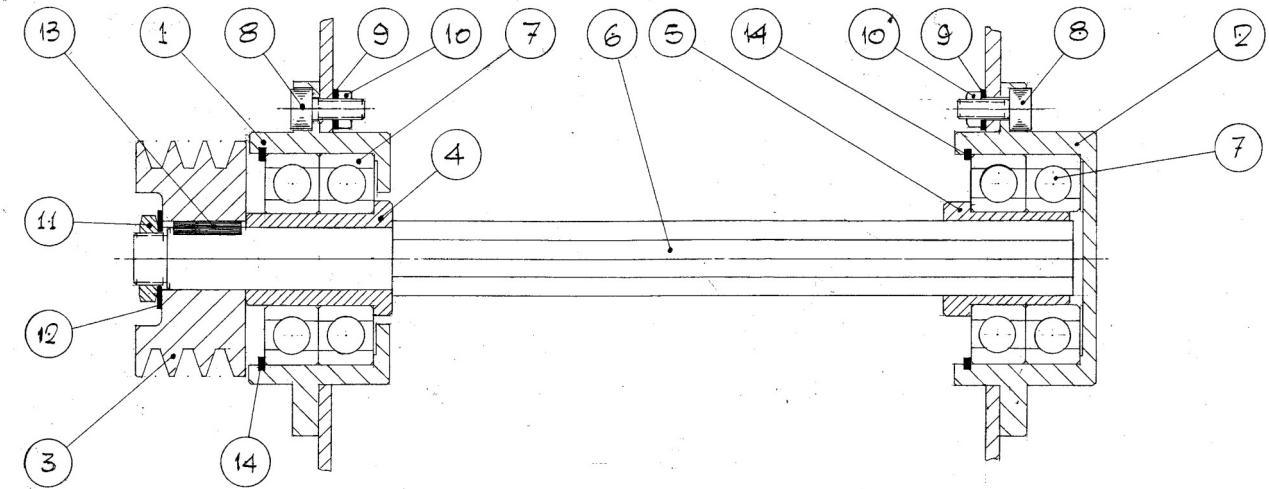
### TAKAPYÖRÄN KANNATINKOKOONPANO (piir.nro 515.1040)

Pos.	Nimeke	Määrä	FP200	Määrä	FP250
	Takapyörän kannatinkokoonpano	1	515.1040		515.1040
1	Pyöräkannattimen tuki	1	515.1028.2	1	515.1028.2
4	Takapyörän kannatin	1	515.1014.1	1	515.1014.1
5	Kestävä ulkoinen lukkorengas 20 mm	2	977.1011.20	2	977.1011.20
5a	Starlock-aluslevy kromihatulla, Baker & Finnemore	2	991.1120.20	2	991.1120.20
7	Saranapultti	2	515.1011	2	515.1011
8	Oilite-holkki (modifioitu)	2	515.1012	2	515.1012
	Pyörä Ø 150 mm	2	905.1000.4	2	905.1000.4





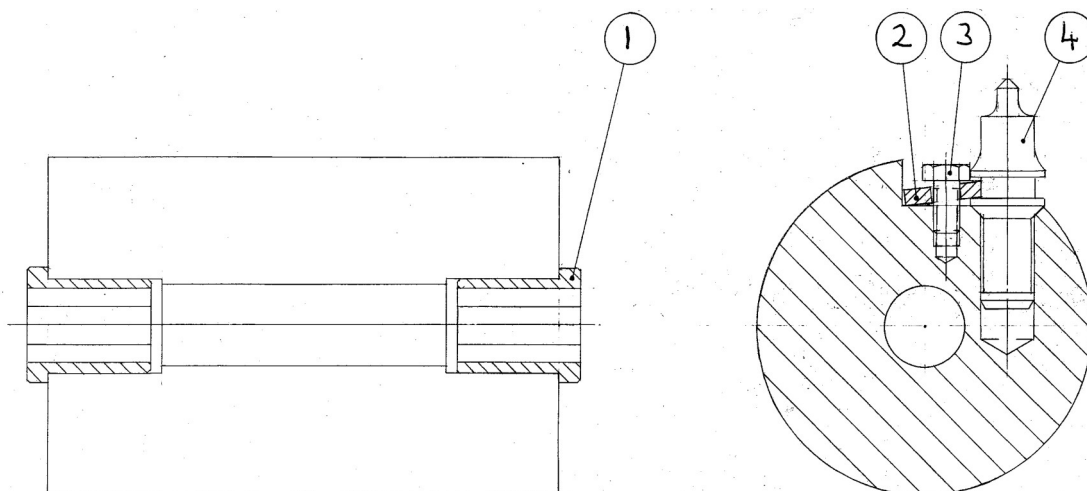
# FP250-asfalttijyrsin



## KARAKOKOONPANO (Piir.nro 500.2040.2)

Pos.	Nimeke	Määrä	FP200	FP250
1	Käyttöpuolen laakeripesä	1	512.1020	512.1020
1a	Laakeripesä ja laakerit	1	512.1020.100	512.1020.100
1b	Laakeripesä, laakerit ja kara	1	512.1020.101	512.1020.102
2	Laakeripesä	1	512.1021	512.1021
2a	Laakeripesä, laakerit ja holkki	1	512.1021.100	512.1021.100
3	Käyttöpyörä	1	518.1010	518.1010
4	Laakeriholkki	1	514.1011	514.1011
5	Käyttöholkki	1	514.1010	514.1010
6	Käyttöakseli	1	513.1030.260	513.1030.340
7	Laakeri	4	979.1000.41	979.1000.41
8	Kuusiokoloruuvi M8 x 20	4	984.1008.20	984.1008.20
9	Jousialuslevy M8	8	991.1020.8	991.1020.8
10	Nyloc-mutteri M8	8	990.1001.8	990.1001.8
11	Laakerin lukkomutteri M20	8	979.1020.20	979.1020.20
12	Lukkolevy M20	1	979.1021.20	979.1021.20
13	Mekaaninen kiila 8 x 7 x 25	1	976.1606.25	976.1606.25
14	Sisäinen lukkorengas D1300-0800	2	977.1000.80	977.1000.80

# FP250-asfalttijyrsin



**Kiristä ruuvit momenttiin 40 lbs/ft  
Tarkista päivittäin**

## TAPPITERÄRUMPUKOKOONPANO

Pos.	Nimeke	Määrä		Osanro
	Malli	-		FP250 12"
1	Rumpu ja tappiterät	1		504.4182.1
2	Rumpu ja lukkolaatat	1		504.4182
3	Pelkkä rumpu ja kuusiopultit	1		504.2399
3a	Pelkkä rumpu	1		504.2394
3b	Kuusiopultit	2		514.1010
4	Tappiterät, modifioidut	12 / 16 / 20		521.6000
4a	Tappiterät, alkuperäiset			521.6001
6	Pidätinlevy	12 / 16 / 20		504.2393.2
7	Kuusioruuvi 1" x 3/8 UNC	12 / 16 / 20		998.1067.16
8	Lukkoaluslevy M10	12 / 16 / 20		991.1115.10
	Rummun pituus	-		290 mm
	Teräpesien/tappiterien määrä rumpua kohti	-		20

Rummun välike 504.2397 (40 mm) mahdollistaa FP200-6- ja FP200-8-tyyppisten rumpujen käyttämisen FP250-jyrsimessä

### VAROITUS

Kuluneiden tappiterien käyttö lisää tärinää siten, ettei se ole enää sallituissa rajoissa.

Tarkista tappiterien kunto päivittäin.

Tarkista päivittäin, että lukkolaattojen pidätinruuvit ovat kireällä.





# FP250-asfalttijrsin



Preptec Equipment Services Ltd  
Unit 4 Stirlin Point  
Sadler Road  
Lincoln  
LN6 3RG,  
United Kingdom  
Puh.: +44 (0)1522 689573  
S-posti: sales@preptec.co.uk